



لماذا

# قمر الجبال مكسوة بالثلوج



وغيرها من

أي نفق جبلي هو الأطول؟

الأسئلة حول

الجبال



من أول متسلق

جبال في العالم؟

KINGFISHER

الدار العربية للعلوم  
Arab Scientific Publishers



# لماذا؟

## قِيمُ الْجِبَالِ مَكْسُوءَةٌ بِالتَّلُوجِ

وغيرها من الأسئلة حول الجبال

تأليف

جاكي چاف

ترجمة

مركز التعريب والبرمجة



Kingfisher

الدار العربية للعلوم  
Arab Scientific Publishers



# المحتويات

بِسْمِ اللّٰهِ الرَّحْمٰنِ الرَّحِیْمِ

يضم هذا الكتاب ترجمة الأصل الإنكليزي

**I Wonder Why  
Mountains Have Snow on Top**

حقوق الترجمة العربية مرخص بها قانونياً من الناشر

KINGFISHER

Kingfisher Publications plc  
New Penderel House, 283-288 High Holborn,  
London WC1V 7HZ

Copyright © Kingfisher Publications Plc 2000

ISBN 9953-29-508-5

الطبعة الأولى

1422 هـ - 2002 م

جميع الحقوق محفوظة للناشر



الدار العربية للعلوم  
Arab Scientific Publishers

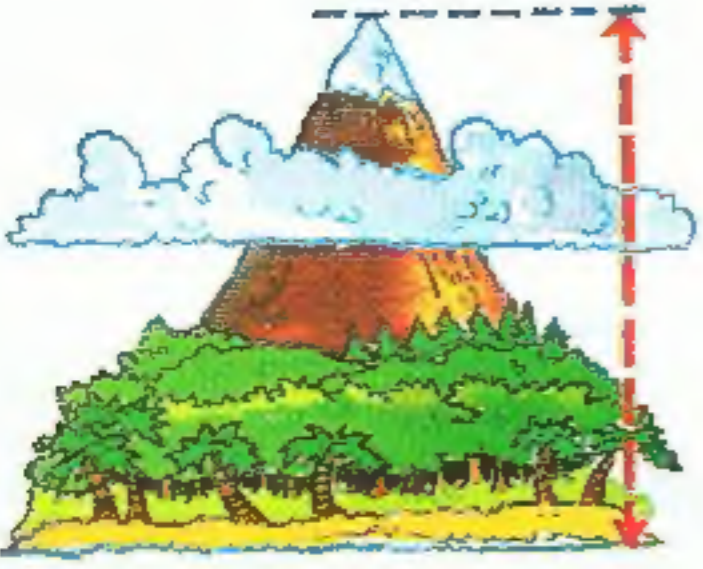
عين التينة، شارع ساقية الجنزير، بناية الريم  
هاتف: 860138 - 785108 - 785107 (961-1)

فاكس: 786230 (961-1) ص.ب: 13-5574 بيروت - لبنان

البريد الإلكتروني: asp@asp.com.lb

الموقع على شبكة الانترنت: http://www.asp.com.lb

4 ما الفرق بين الجبل والهضبة؟



5 أتستطيع السفينة

الفضائية أن تقيس ارتفاع  
الجبال؟

6 أين يقع أطول جبل في  
العالم؟

8 هل تتحرك الجبال؟

8 كيف تتكون الجبال؟

9 لِمَ قِمَمُ بَعْضِ الْجِبَالِ مُسَنَّنَةٌ؟

10 لِمَ تَنْفَجِرُ قِمَمُ الْبَرَائِكِ؟

11 هل تُعْتَبَرُ كُلُّ الْبَرَائِكِ خَطِرَةً؟

11 أَيُّ مِنَ الْبَرَائِكِ أَصْدَرُ أَقْوَى  
دَوِيًّا؟

12 أَيُّ الْجِبَالِ تَتَحَوَّلُ إِلَى جُزُرٍ؟

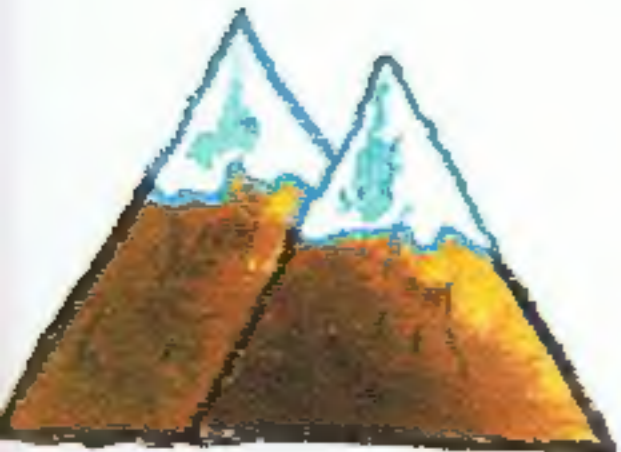
13 أَتَغْرَقُ الْجِبَالُ؟



13 مَا هِيَ حَلَقَاتُ التَّدْخِينِ السَّوْدَاءِ؟

14 لِمَ قِمَمُ الْجِبَالِ مَكْسُوَّةٌ  
بِالثَّلُوجِ؟

15 مَتَى تَتَحَرَّكُ الثَّلُوجُ بِسُرْعَةٍ



سَيَّاراتِ السِّبَاقِ؟

15 هل تُحَرِّكُ الثَّلُوجُ الجِبَالَ؟

16 لِمَ لا تَنمو الأَعْشَابُ على

قِمَمِ الجِبَالَ؟

16 أيُّ نِوعٍ مِنَ الأَعْشَابِ

يَنمو على جِوَانِبِ الجِبَالَ؟

17 كَيْفَ تُحَافِظُ أَعْشَابُ الجِبَالَ على دِفْنِهَا؟

17 أيُّ نَبْتَةٍ تُذِيبُ الثَّلُوجَ؟

18 أَتَعِيشُ الحَيَواناتُ في الجِبَالَ؟

18 أيُّ حَيَوانٍ جَبَلِيٌّ لَهُ تَنُورَةٌ؟

19 على أيِّ ارْتِفاعٍ تَبْنِي الطُّيُورُ

أَعْشَاشَها؟

19 أيُّ حَيَوانٍ أَصْبَحَ شَهِيراً لِعَمَلِيَّاتِ الإِنقاذِ

التي يَقومُ بِها في الجِبَلِ؟

20 لِمَ سُقُوفُ المَنَازِلِ الجَبَلِيَّةِ مُنحَدِرَةٌ؟

20 لِمَ يَبْنِي المَزارِعُونَ الجُدُرانِ

في الجِبَالَ؟

21 مَن يَصْطادُ في أَعلى

بَحِيرَةٍ في العالَمِ؟

22 مَن بَنَى القُصُورَ في

الجِبَالَ؟

22 أيُّ رُهَبانٍ يَعيشونُ في الجِبَالَ؟

23 أيُّ مَدِينَةٍ تَقَعُ على قِمَّةِ العالَمِ؟

23 مَن كانوا رِجالَ الجِبَلِ؟

24 متى تَسَلَّقَ أوَّلُ إنسانٍ الجِبَلِ؟

24 مَن كانوا أوَّلُ الذين تَسَلَّقُوا جِبَلِ

إيفرست؟

25 كَيْفَ يَتَسَلَّقُ الإنسانُ

الجِبَالَ؟

26 كَيْفَ يَرَكِبُ الإنسانُ الثَّلَجَ؟

27 مَن يندَفِعُ في الجِبَلِ بِسُرْعَةٍ تَتخطى سُرْعَةَ

القِطارِ السَريعِ؟

27 أيُّ دَرَاجَةٍ هِوائِيَّةٍ تَتَسَلَّقُ الجِبَالَ؟

28 أيُّ نَفَقِ جَبَلِيٍّ هو الأَطولُ؟

28 أينَ تَقَعُ أَعلى سِكةِ حَدِيدِيَّةٍ في العالَمِ؟

29 أيُّ سِكةِ حَدِيدِيَّةٍ هي الأكثرُ انحِدَاراً؟

30 أينَ يَقعُ «الحَجَرُ الأَظيمُ»؟

30 لِمَ يَتَسَلَّقُ الناسُ جِبَلِ فوجي؟

31 أيُّ جِبَلٍ يُشبهُ سَطحَ الطَّاولَةِ؟

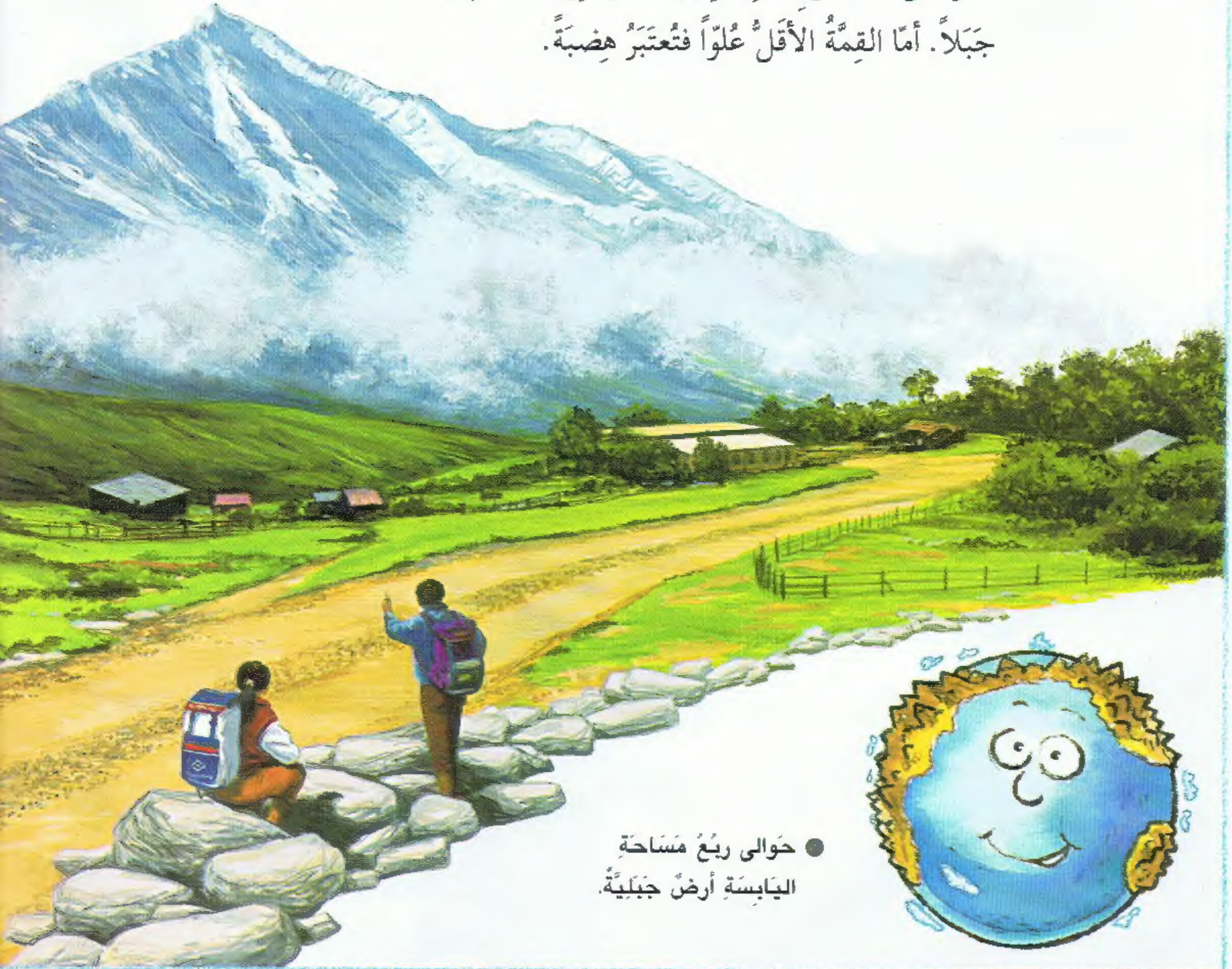


# مَا الْفَرْقُ بَيْنَ الْجَبَلِ وَالهَضْبَةِ؟



● إنَّ التُّلَّ الخَلْدِيَّ عِبَارَةٌ  
عَنْ كَوْمَةٍ تُرَابٍ شَدِيدَةٍ  
الْأَنْحِدَارِ تَعْلُو شَأْنَهَا  
شَأْنَ الْجَبَلِ عَنِ الْأَرْضِ  
الْمُحِيطَةِ بِهَا.

تَتَمَيَّزُ الْجِبَالُ بِكَوْنِهَا أَكْبَرَ مِنَ الْهَضَابِ، كَمَا  
وَتَتَمَتَّعُ بِجَوَانِبٍ صَخْرِيَّةٍ شَدِيدَةٍ الْإِنْحِدَارِ تَجْعَلُ  
تَسَلُّقَهَا عَمَلِيَّةً صَعْبَةً وَتَخْتَلِفُ عَنِ انْحِدَارَاتِ الْهَضَابِ  
الرَّمْلِيَّةِ النَّاعِمَةِ. يُؤَكِّدُ بَعْضُ الْأَخْصَائِيِّينَ أَنَّ كُلَّ قِمَّةٍ  
تَعْلُو عَنِ الْأَرْضِ الْمُحِيطَةِ بِهَا أَكْثَرَ مِنْ 600 مِترًا تُعَدُّ  
جَبَلًا. أَمَّا الْقِمَّةُ الْأَقْلَى عُلُوًّا فَتُعْتَبَرُ هَضْبَةً.



● حِوَالِي رُبْعِ مَسَاحَةِ  
الْيَابِسَةِ أَرْضٌ جَبَلِيَّةٌ.

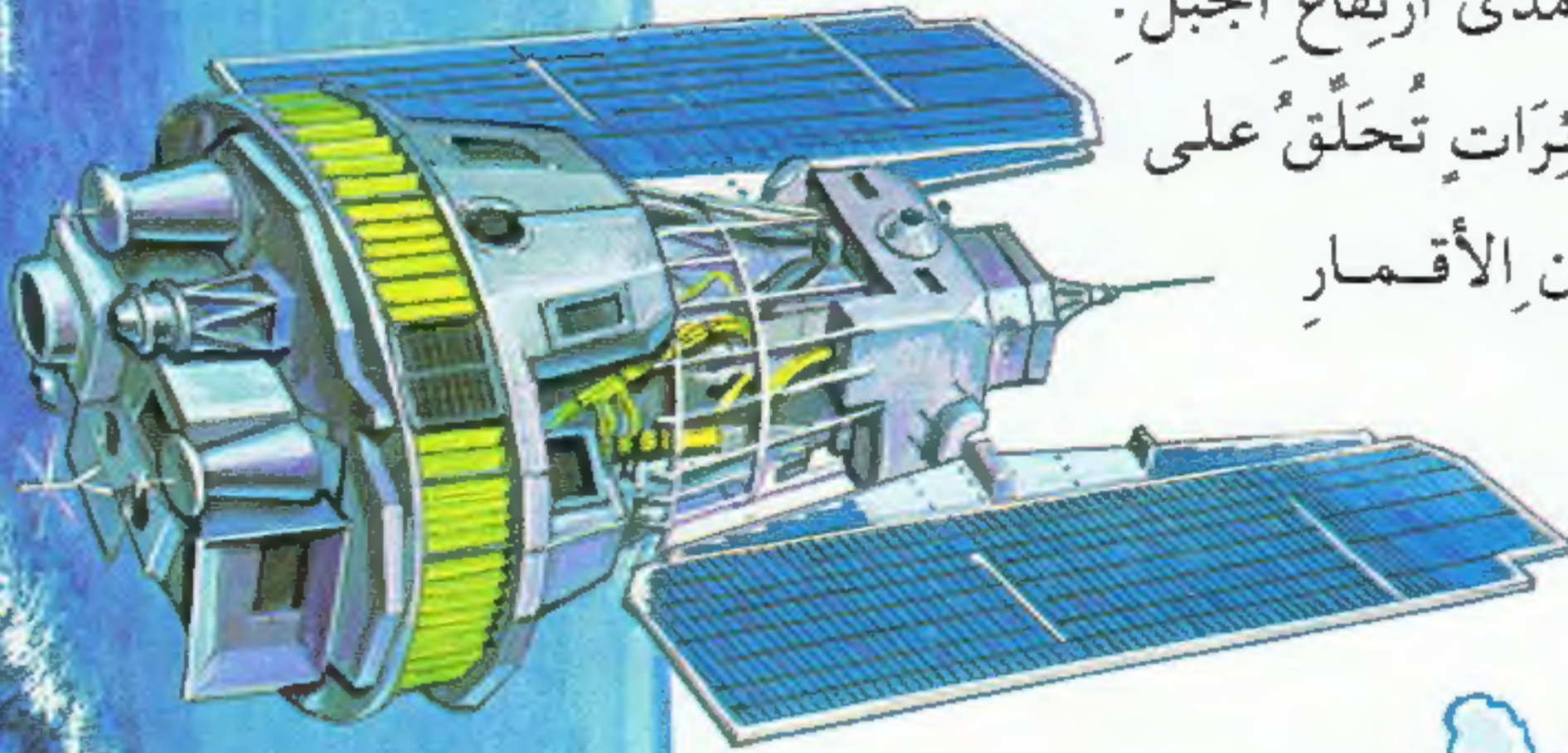


● تُسَمَّى مَجْمُوعَةُ الْجِبَالِ سِلْسِلَةً.

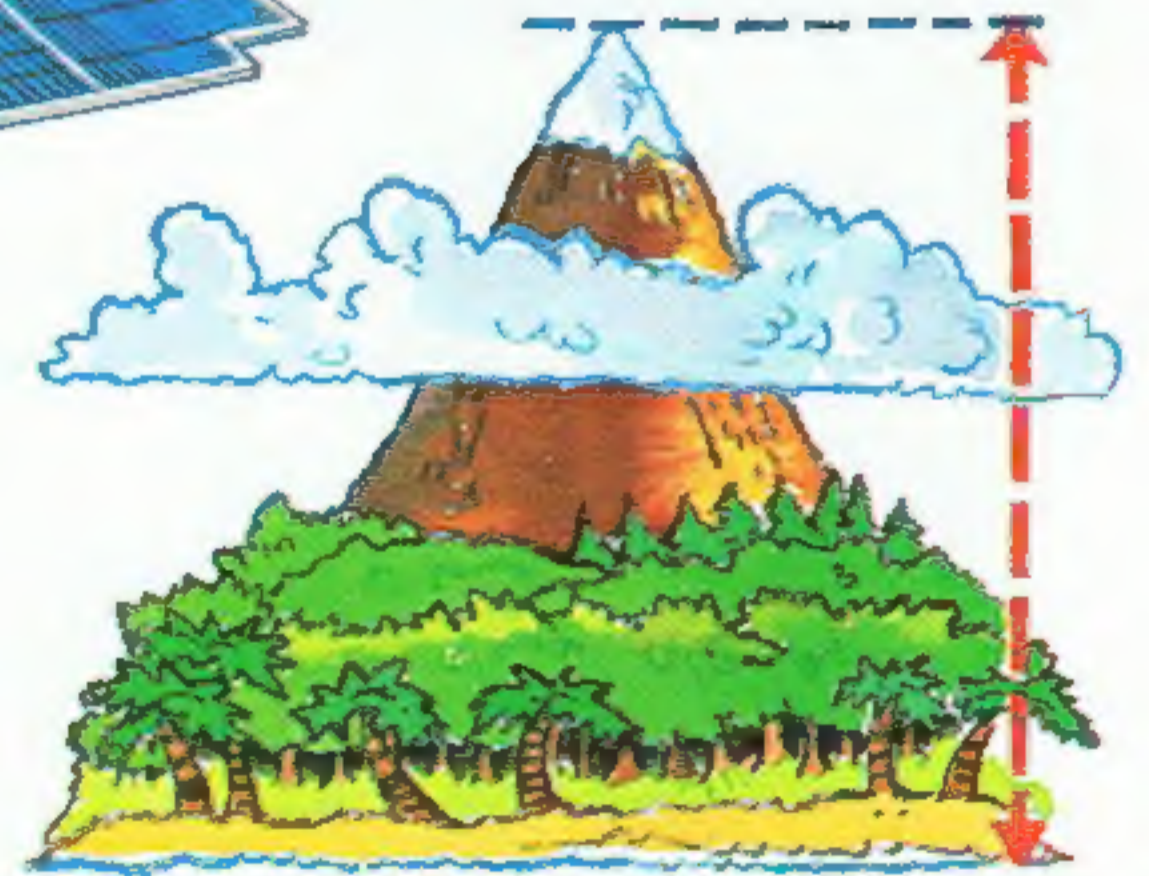


# أَتَسْتَطِيعُ السَّفِينَةَ الْفَضَائِيَّةَ أَنْ تَقِيَاسَ ارْتِفَاعَ الْجِبَالِ؟

تُستَخدَمُ أَجْهَزةُ الرادارِ لِقِيَاسِ ارْتِفَاعِ الْجِبَالِ فَتُرْسِلُ إِشَارَاتٍ تَرْتَدُّ  
عَنِ الأَرْضِ. تُسَجَّلُ الألاتُ الوَقْتَ الَّذِي اسْتغرَقَتْهُ الإِشَارَاتُ  
لِترْتَدُّ، ثُمَّ تَسْتَعْمِلُهُ لِتَسْتَنْجِ مَدَى ارْتِفَاعِ الجَبَلِ.  
يُنْقَلُ الرادارُ على مَتَنِ طَائِرَاتٍ تُحَلِّقُ على  
ارْتِفَاعٍ عالٍ أو على مَتَنِ الأَقْمارِ  
الصِّناعِيَّةِ.

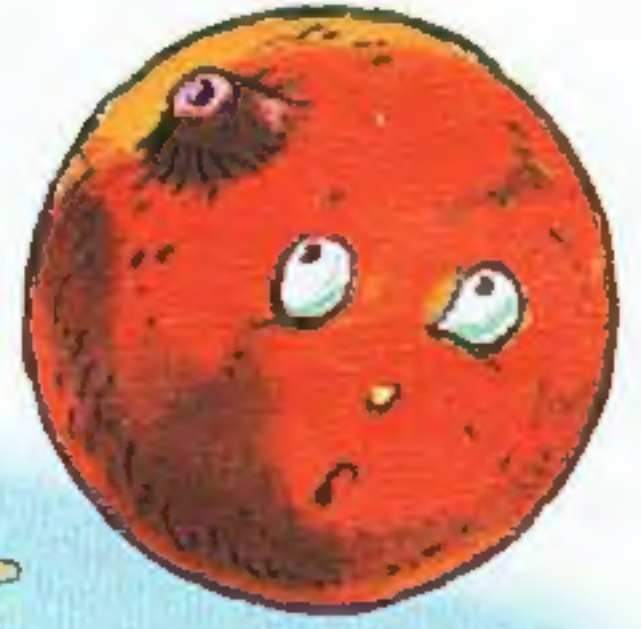


● يُسَمَّى رَأْسُ الجَبَلِ  
قِمَّةً.



● يُقَاسُ ارْتِفَاعُ الجَبَلِ على أَنَّهُ  
المَسَافَةُ الَّتِي تَفْصِلُهُ عَنِ  
البَحْرِ أَي عَنِ سَطْحِ البَحْرِ  
وذلك مَهْمَا ابْتَعَدَ عَنَّهُ.

● تتواجد جبال أعلى في كواكب أخرى كجبل أوليمبوس  
مونت الذي يقع على كوكب المريخ والذي يتخطى  
ارتفاعه ارتفاع أيفرست بثلاثة مرات.



# أين يَقَعُ أطولُ جَبَلٍ في العَالَمِ؟

تَقَعُ أعلى بُقْعَةٍ في العَالَمِ على سَطْحِ جَبَلٍ

ايفرست. ويتواجدُ جَبَلٌ

ايفرست بدَوْرِهِ في

سِلْسِلَةِ الهِمَالَايا في

آسيا الوسطى

ويَعْلُو 8,848 مِترًا عَن

سَطْحِ البَحْرِ.



● رُغمَ أن 4,205 مِترًا فحسب من جَبَلِ مونا  
كيا يَظْهَرُ فوقَ سَطْحِ البَحْرِ، يَعدُّ جَبَلُ هاواي  
هذا أعلى من جَبَلِ ايفرست. ويَبْلُغُ ارتفاعُ  
مونا كيا، من قَاعِدَتِهِ الكائِنَةِ في قَعْرِ  
المُحيطِ إلى قِمَّتِهِ، 10,203 مِترًا.

## جِبَالٌ شَهِيرَةٌ:

1- ماك كينلي  
McKinley 6.194

2- لوغان  
Logan 5.951

4- بوبوكاتيبييل  
Popocatepetl 5.452

3- ويتني  
Whitney 4.418

5- كوتوباكسي  
Cotopaxi 5.897

6- أكونكاغوا  
Aconcagua 6.959

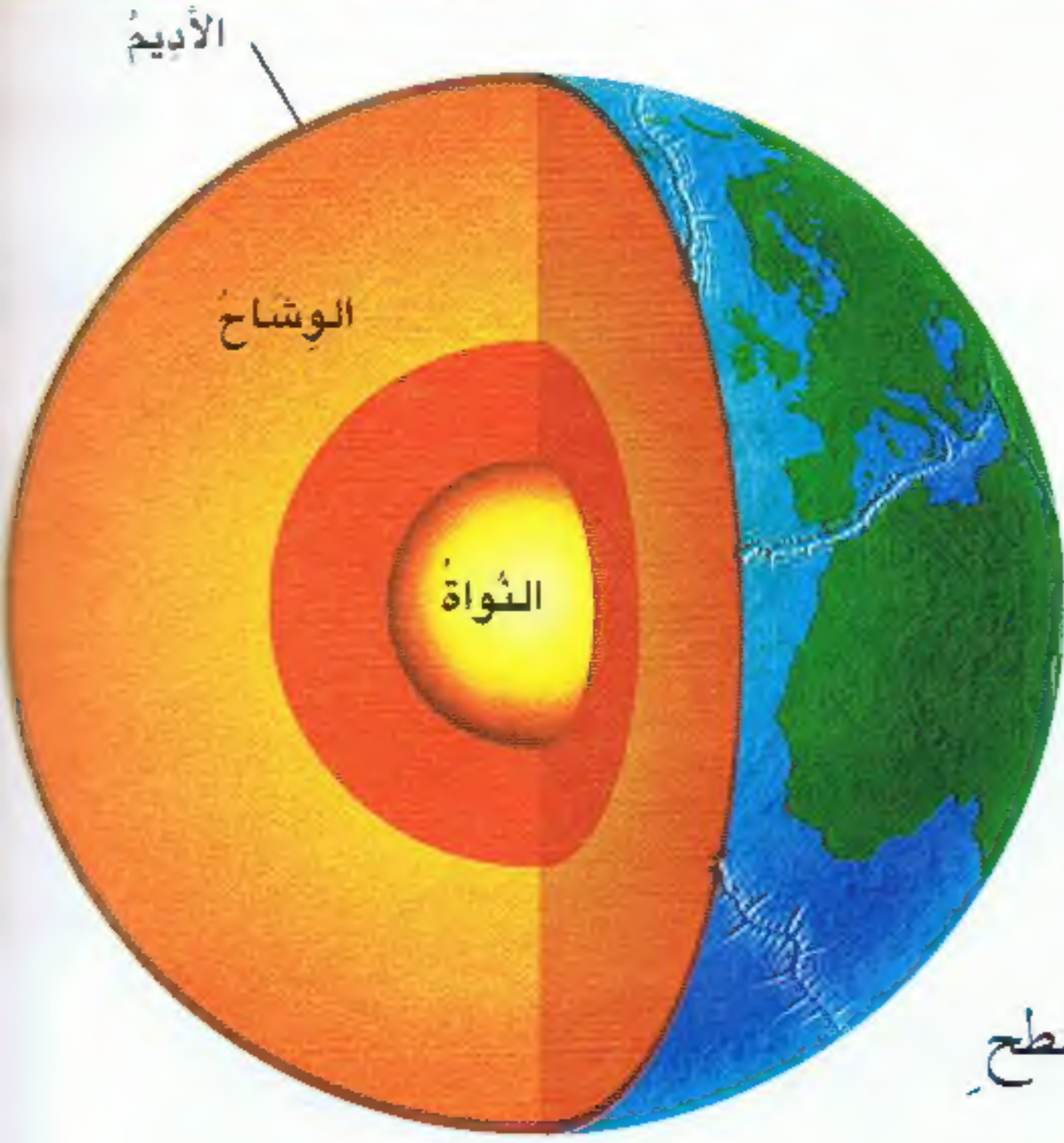
7- كيليمانجارو  
Kilimanjaro  
5.895

● إن أطولَ سِلْسِلَةِ جِبَالٍ  
بَرِيَّةٍ في العَالَمِ هي  
الأنديز Andes التي تَقَعُ  
في أميركا الجنوبيَّةِ  
والتي يَبْلُغُ طولُها  
7,200 كلم.





# هل تتحرك الجبال؟



بالطبع تتحرك الجبال، فالأرض تشبه  
بيضة دائرية ضخمة تغلفها قشرة تسمى  
الأديم أو قشرة الأرض ثم طبقة تعرف  
بالوشاح وفي وسطها تقع النواة. يتشقق  
الأديم كقشرة البيضة ليتألف من ثلاثين

قطعة هائلة تسمى صفائح. تطوف الصفائح ببطء على سطح  
الوشاح لأنها شبيهة ذاتية شأنها شأن دبس السكر.



● إن الصفائح التي تحمل  
أوروبا وأميركا الشمالية  
تبتعد سنوياً أربعة سنتمترات  
الواحدة عن الأخرى.



● البراكين هي فوهات في الأديم تنصاعد  
منها غيوم نارياً من الرماد الساخن وغاز  
وكتل صخر حمراء متحركة تسمى الحمم.  
تتكون معظم الجبال البركانية من الحمم  
والرماد اللذين يبردان ويشكلان طبقات  
متراكمة من الصخر الصلب.

# كيف تتكون الجبال؟

رغم أن الصفائح التي يتألف منها الأديم تتحرك  
ببطء بالغ فهي تقوم بتحركاتٍ جد قوياً بحيث  
تشكل جبالاً. تولد التحركات المختلفة ثلاثة أنواع  
رئيسة من الجبال: البركانية، المثنية، الكتلية.



# لِمَ قِيمُ بَعْضِ الْجِبَالِ مُسَنَّنَةٌ؟



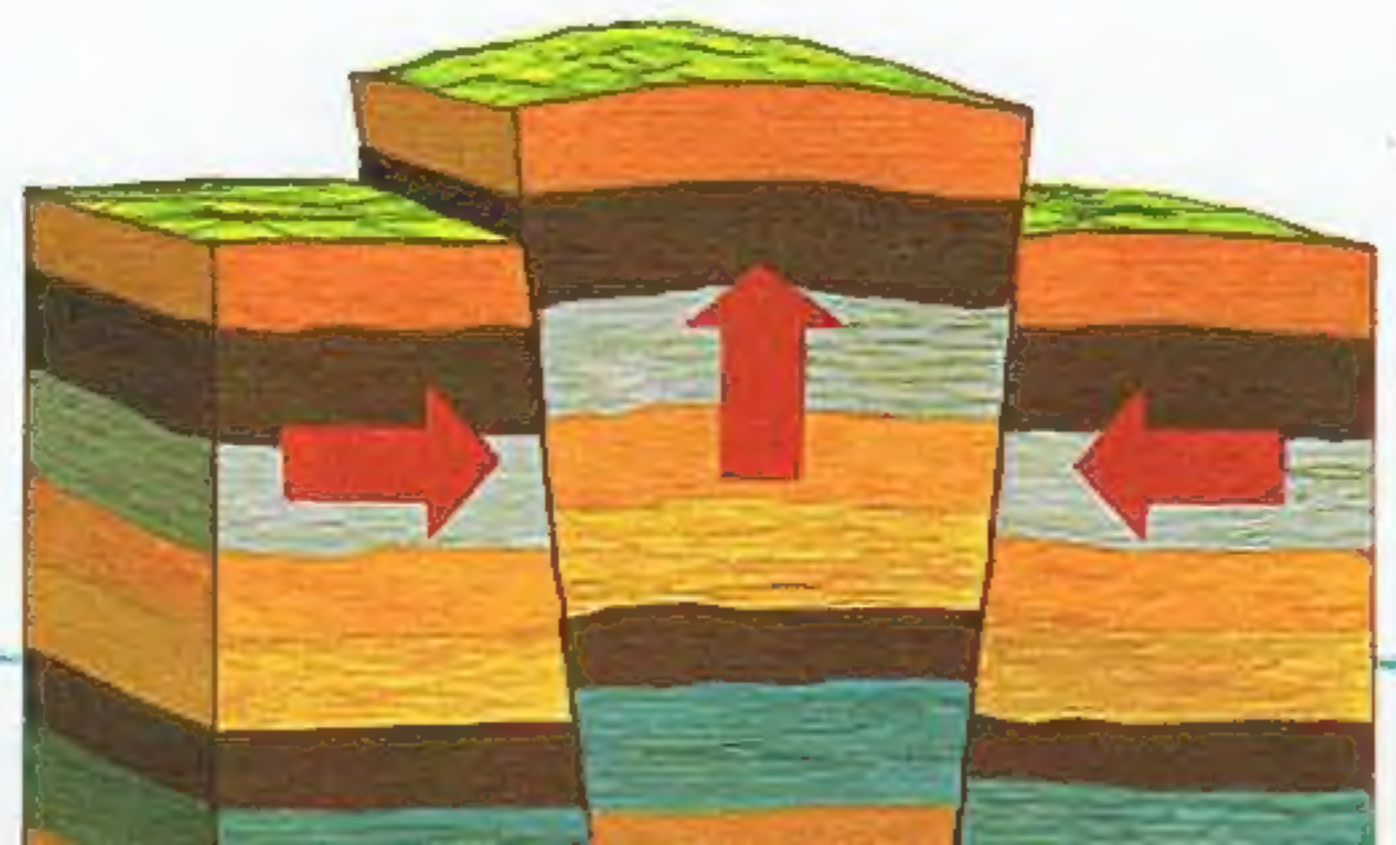
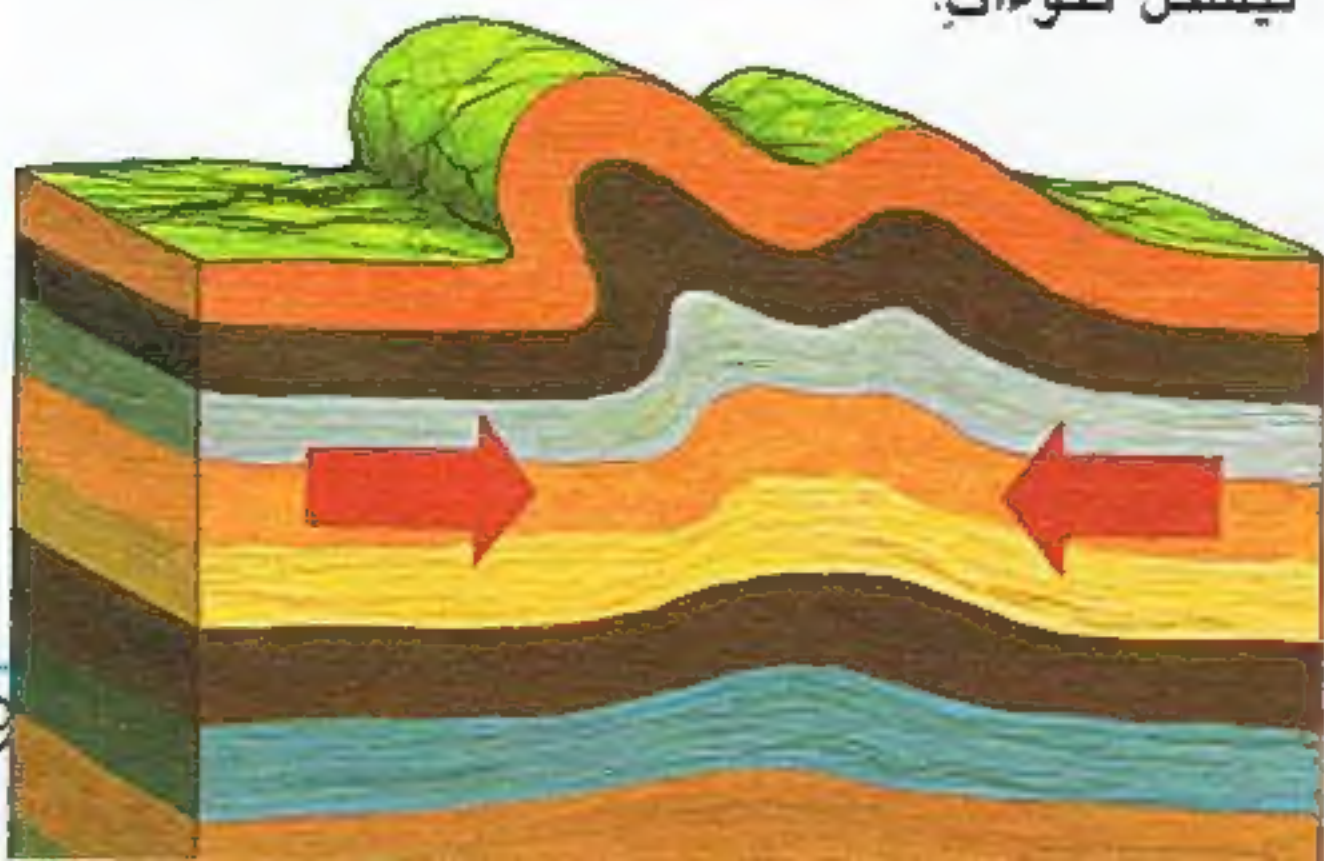
● تَحْمِلُ الرِّيحُ الرَّمَالَ الَّتِي  
تُؤَدِّي عَمَلُ وَرَقِ الرُّجَاجِ  
فَتَصْقَلُ الصُّخُورَ ببطءٍ.

يَتَعَرَّضُ الْجَبَلُ، حَتَّى أَثْنَاءَ تَكْوُنِهِ، إِلَى عَوَامِلَ عَدِيدَةٍ كَالْمَنَاحِ وَالْجَلِيدِ  
وَالْمِيَاهِ الْجَارِيَةِ تُفْتِتُهُ وَتُحَوِّلُ قِمَّتَهُ إِلَى رُؤُوسٍ مُسَنَّنَةٍ. تُسَمَّى عَمَلِيَّةُ  
التَّفْتِيتِ هَذِهِ التَّعْرِيبَةَ.



● تَتَكَوَّنُ الْجِبَالُ الْمُثَنِّيَّةُ فِيمَا تَقْتَرِبُ صَفِيحَتَانِ ببطءٍ  
مِنْ بَعْضِهَا الْبَعْضَ فَيُدْفَعَانِ الْأَدِيمَ إِلَى الْأَعْلَى  
لِيَشْكَلَ نَقَوَاتٍ.

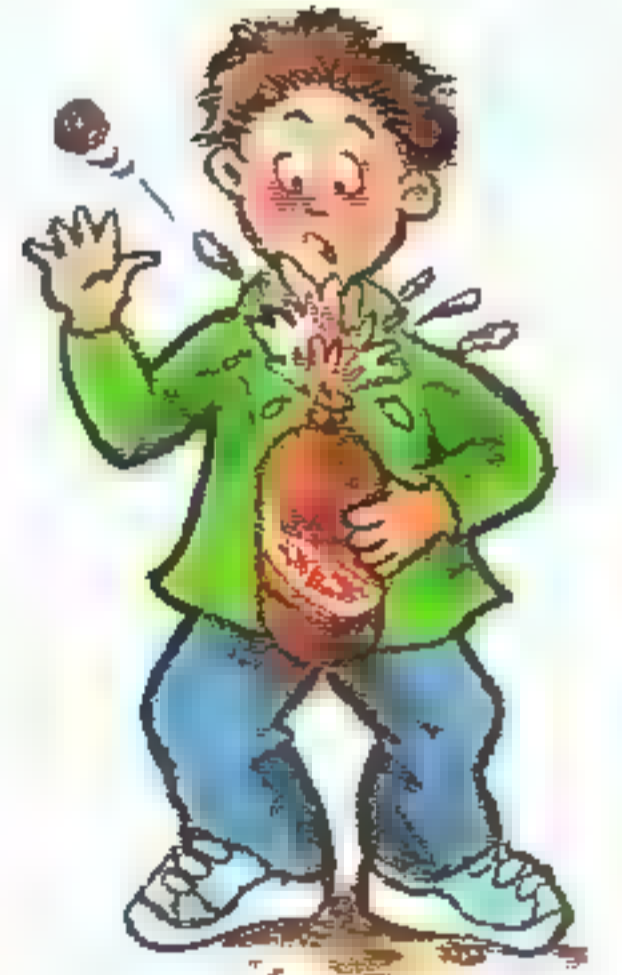
● تَتَكَوَّنُ الْجِبَالُ الْكِتْلِيَّةُ عِنْدَمَا يُدْفَعُ جِزءٌ مِنَ الْأَدِيمِ  
وَيَرْتَفِعُ بَيْنَ قِشْرَتَيْنِ تُسَمَّى صَدْعَيْنِ.



# لِمَ تَنْفَجِرُ قِمَمُ الْبَرَائِكِينَ؟

يَبْدَأُ الْبُرْكَانُ دَاخِلَ بَاطِنِ الْأَرْضِ كَفُقَاعَاتِ غَازٍ  
مَزُوجَةٍ بِصَخْرِ سَائِلٍ يُعْرَفُ بِالصُّهَارَةِ. يَتَصَاعَدُ هَذَا  
الْمَزِيجُ ببطءٍ لِأَنَّهُ أَخْفُ وَزَنًا مِنَ الصَّخْرِ الصَّلْبِ الْمُحِيطِ  
بِهِ. وَفِيمَا يَشُقُّ الْمَزِيجُ طَرِيقَهُ صُعودًا يُضْغَطُ وَيُسْحَقُ.  
عِنْدئذٍ يَتَفَاقَمُ الضَّغَطُ حَتَّى تَنْفَجِرُ الْغَازَاتُ وَالصُّهَارَةُ فِي  
مَوْقِعٍ ضَعِيفٍ فِي الْأَدِيمِ، مِمَّا يُسَبِّبُ ثَوْرَانَ الْبُرْكَانِ  
فَتَشْتَعِلُ قِمَمُهُ.

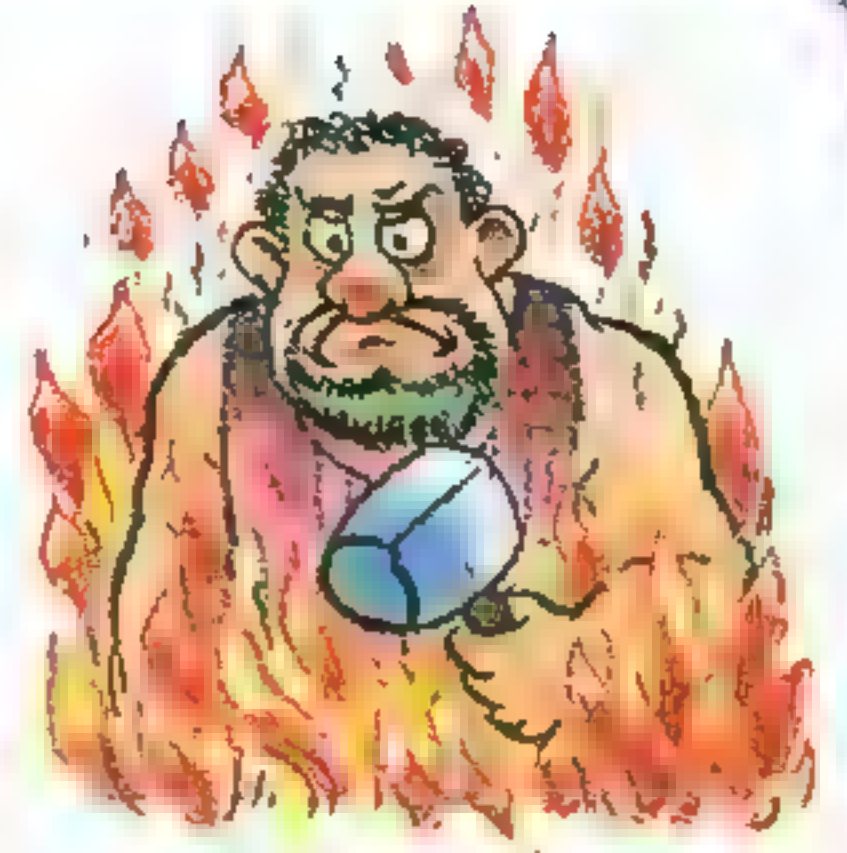
● إِنْ مَفْعُولَ الْغَازِ وَالصُّهَارَةِ  
الْمُتَصَاعِدِينَ مِنَ الْبُرْكَانِ  
يُشْبِهُ التَّأثيرَ الَّذِي يَتَوَلَّدُ  
عِنْدَمَا تَهْرُ زَجَاجَةٌ  
مَشْرُوبٍ غَازِيٍّ  
وَتَنْزَعُ عَنْهَا  
غَطَاءَهَا.



● عِنْدَمَا تَصِلُ الصُّهَارَةُ إِلَى  
سَطْحِ الْأَرْضِ تَطْلُقُ عَلَيْهَا  
تَسْمِيَةُ الْحَمَمِ.

# هل تُعتبرُ كلُّ البراكين خطرَةً؟

تُنقسمُ البراكينُ إلى ثلاثةِ أنواعٍ أساسيةٍ وتعدُّ جميعُها  
خطرَةً. غالباً ما تُثورُ البراكينُ النَاشِطُةُ، أما البراكينُ السَاكِنُةُ  
فترقُدُ بهدوءٍ لِسِنينَ طَويَلةٍ لَكِنَّها تُثورُ مِن وِقتٍ إلى آخَرَ.  
أخيراً توقَّفتُ البراكينُ الهَامِدةُ عَن الثورانِ وهي على  
الأرجح لَن تُثورَ مُجدِّداً - إن حالفنا الحظُّ.



● كان الرومان يعتقدون أن إله  
النار يعيش تحت جزيرة بركانية  
تقع على الشاطئ الإيطالي. أطلقوا  
على هذا الإله اسم (فولكانوس)  
بركانوس، إذا يعود أصل كلمة  
بركان إلى هذه التسمية.



# أي من البراكين أصدَرَ أقوى دويّاً؟

عندما انفجرت قمة بركان كراكاتوا الإندونيسي عام  
1883 قطع دوي الانفجار مسافة تُوازي ثمن مساحة  
الأرض أي إنه سُمع في سريلانكا وأستراليا  
الوسطى والفلبين.



● تنفجر الغازات والصفارة عبر  
فتحات جانبية تُسمى فجوات  
أنبوبية

# أَيُّ الْجِبَالِ تَتَكَوَّلُ إِلَى جُزُرٍ؟

تَنْتَشِرُ آلاَفُ الْجُزُرِ الصَّغِيرَةِ فِي مَحِيطَاتِ الْعَالَمِ، تَكُونَتْ أَكْثَرِيَّتُهَا مِنْ بَرَائِكِينَ

ارْتَفَعَتْ مَعَ الْوَقْتِ مِنْ قَعْرِ الْمَحِيطِ.



- تقع أطول سلسلة جبال في العالم في أعماق البحار. تُسمى هذه السلسلة حيد وسط الأطلسي Mid Atlantic Ridge وهي تمتد على مدى 16000 كلم من أيسلندا إلى القطب الجنوبي.

- إن وادي ماريانا ترنش الكائن في المحيط الهادي يحدُّ أعماق وادٍ إذ يقع قعره 11033 متراً تحت سطح البحر.

حيد وسط  
الأطلسي

أميركا الشمالية

أوروبا

إفريقيا

أميركا الجنوبية

المحيط الأطلسي

# أَتَغْرَقُ الْجِبَالُ؟

نعم، فالجزيرة المرجانية جزيرة تُشبه الخاتم تتشكل حول حافة بُركانٍ غارقٍ. تتألف الجزيرة المرجانية من حجر الكلس الذي يتكون بدورهِ من مخلوقات بحرية صغيرة تُسمى البولب المرجاني.

● إنَّ المِياه التي تحتوي عليها الجزيرة المرجانية تُسمى لاغون.

جزيرة مرجانية

لاغون

# مَا هِيَ حَلَقَاتُ التَّدخينِ السَّوداءِ؟

إنَّ حَلَقَاتِ التَّدخينِ السَّوداءِ مَجْمُوعَةٌ مَدَاخِنٍ غَرِيبَةٍ تَتَكَوَّنُ فِي قَعْرِ المَحيطِ وتَقْدِفُ غُيُومًا سَوداءَ بَخَارِيَّةً مِنَ المَاءِ الغَالِي السَّاخِنِ. تَعِيشُ بِالقُرْبِ مِنْ هَذِهِ المَدَاخِنِ كَافَّةُ أنواعِ الحَيَواناتِ الغَرِيبَةِ والرَّائِعَةِ، بِمَا فِيهَا الدِيدَانُ الحَمْرَاءُ والبَيْضَاءُ التي يُوازي طُولُهَا طُولَ السَّيَّاراتِ.

# لِمَ قِمَمُ الْجِبَالِ مَكْسُوَّةٌ بِالثلُوجِ؟

لا تَكْسُو الثُّلُوجُ كُلَّ الْجِبَالِ بِلِ الْمُرْتَفَعَةِ مِنْهَا فَقَطْ، فَاَلْمِيَاهُ مَتَى تَتَعَرَّضُ لِلبَرْدِ الشَّدِيدِ تَتَجَلَّدُ وَتَتَحَوَّلُ إِلَى ثُلُوجٍ أَوْ جَلِيدٍ وَكُلَّمَا بَلَغَتْ اَرْتِفَاعاً أَعْلَى اَزْدَادَ البَرْدِ. يُطْلَقُ عَلَى الْمَوْقِعِ الَّذِي يُشَكِّلُ النَّقْطَةَ الْأُولَى الْمَغْطَاةَ بِالثلُوجِ تَسْمِيَةً خَطَّ الثَّلْجِ.

- كَلَّمَا بَلَغَتْ اَرْتِفَاعاً أَعْلَى فِي سَطْحِ الْجِبَلِ اَزْدَادَتْ الرِّيَّاحُ تَعَصَفَ الرِّيَّاحُ فِي قِمَمِ جِبَالِ الْهَمَالَايَا بِسُرْعَةٍ ثَلَاثِمِائَةَ كَلِمٍ/سَاعَةٍ.



- كَلَّمَا قَطَعْتَ ثَلَاثِمِائَةَ مِطْرًا أَثْنَاءَ تَسَلُّقِكَ الْجِبَلِ تَنْخَفِضُ الْحَرَارَةُ دَرَجَتَيْنِ



# مَتَى تَتَحَرَّكُ الثَّلُوجُ بِسُرْعَةٍ سَيَّارَاتِ السِّبَاقِ؟

فِي بَعْضِ الْأَحْيَانِ، تَنْزَلِقُ كِتْلَةُ ثَلْجٍ مِنْ أَعَالِي جَبَلٍ مُرْتَفِعٍ وَتَرُوحُ  
تَتَدَحْرَجُ. تُسَمَّى هَذِهِ الظَّاهِرَةُ التَّيْهُورَ، تَتَدَحْرَجُ أَقْوَى

التَّيْهُورَاتِ بِسُرْعَةٍ سَيَّارَاتِ السِّبَاقِ أَي حِوَالِي 160  
كَلِمٍ/سَاعَةٍ.

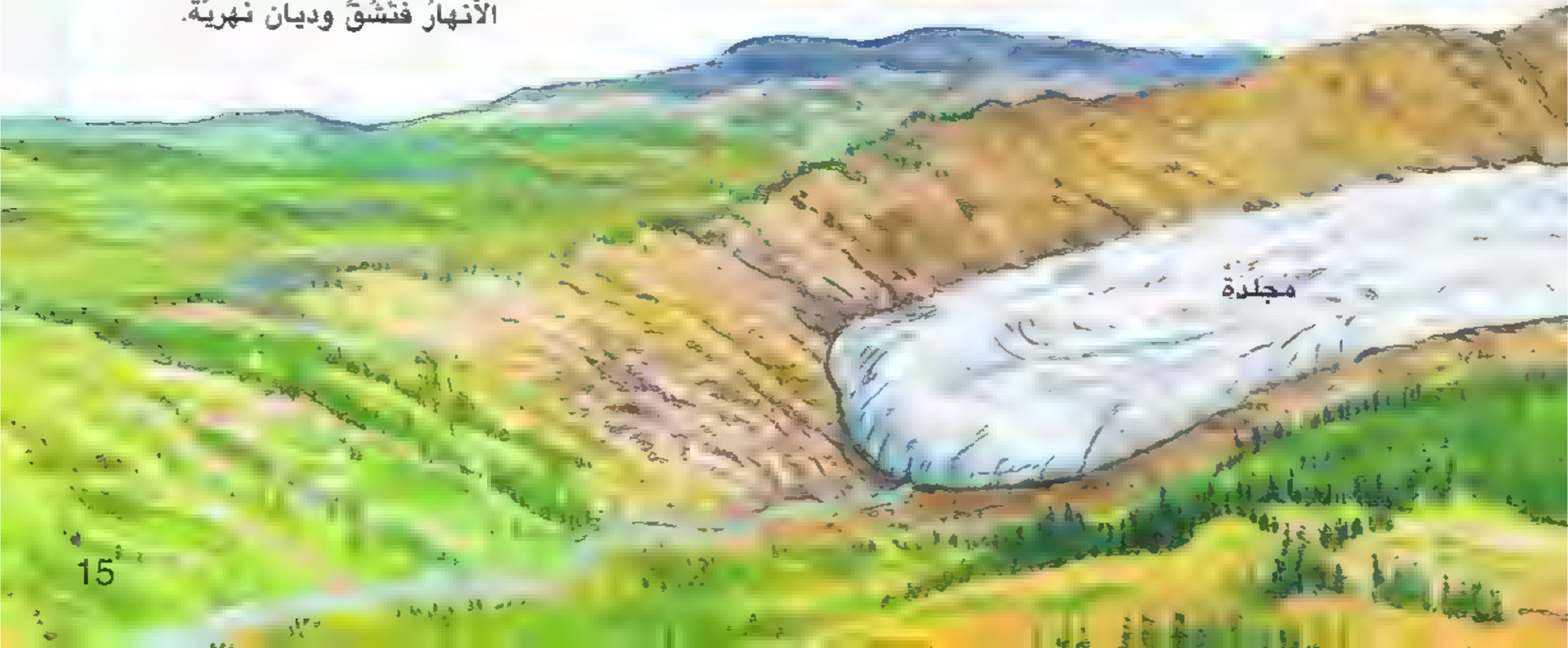


## هَلْ تُحَرِّكُ الثَّلُوجُ الْجِبَالَ؟

يَشُقُّ الثَّلْجُ وَالْجَلِيدُ الصُّخُورَ وَيَكْسِرُهَا فَيُفْتَتِنِ بِيَطءِ الْجِبَالِ.  
تُعَدُّ الْمَجَلَّدَاتُ أَقْوَى عَنَاصِرِ تَحْرِيكِ الْجِبَالِ. تَتَكَوَّنُ كِتْلُ الثَّلْجِ  
وَالْجَلِيدِ وَالصُّخُورِ هَذِهِ فِي أَعَالِي الْجِبَالِ وَتَتَدَفَّقُ نَزُولًا كَأَنْهَارٍ  
جَلْدِيَّةٍ فَتُشَكِّلُ وُدْيَانَ.



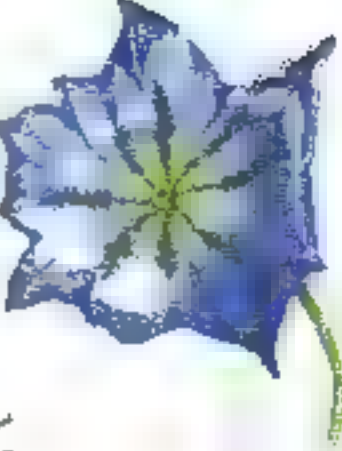
● تَشُقُّ الْمَجَلَّدَاتُ وُدْيَانَ مَجَلْدِيَّةً أَمَا  
الْأَنْهَارُ فَتَشُقُّ وُدْيَانَ نَهْرِيَّةً.





# لِمَ لَا تَنْبُو الْأَعْشَابُ عَلَى قِمَمِ الْجِبَالِ؟

تُعْتَبَرُ قِمَمُ الْجِبَالِ أَكْثَرَ مَوَاقِعِ الْعَالَمِ عَرِضَةً لِلْبُرُودَةِ وَلِهَبُوبِ  
الرِّيحِ، لِذَا تَكَرَّهَهَا الْأَعْشَابُ. يَحْتَاجُ النِّبَاتُ لِلْمَاءِ  
وَحَرَارَةِ الشَّمْسِ وَالتُّرْبَةِ الَّتِي يَغْرِسُ فِيهَا جُذُورَهُ. إِذَا  
حُرِمَتِ الْأَعْشَابُ مِنْ هَذِهِ الْعُنَاصِرِ تَذْبَلُ وَتَمُوتُ.



● تجزف الأنهار والثلوج الذائبة التربة  
عن قمم الجبال، لذا تلاحظ أنه في  
ارتفاع أعلى تضحى التربة أرق.

## أَيُّ نَوْعٍ مِنَ الْأَعْشَابِ يَنْبُو عَلَى جَوَانِبِ الْجِبَالِ؟

لَا تَقْدِرُ الْأَشْجَارُ الْكَبِيرَةُ أَنْ تَعِيشَ فِي الْجِبَالِ عَلَى طُولِ  
خَطِّ الثَّلْجِ، لَكِنَّ الْأَشْجَارَ الصَّرُودِيَّةَ أَعْشَابُ صَغِيرَةً  
قَرِيبَةً مِنَ الْأَرْضِ طَوَّرَتْ طُرُقًا عَدِيدَةً لِلتَّغَلُّبِ عَلَى التُّرْبَةِ  
الضَّعِيفَةِ وَالْمَنَاحِ السَّيِّئِ.

● تعيش أكبر شجرة في جبال  
كاليفورنيا البيضاء في  
الولايات المتحدة الأمريكية.  
وهي شجرة صنوبر هلبية  
الشكل وقد بلغت عامها الـ  
4700.





# كَيْفَ تُحَافِظُ أَعْشَابُ الْجِبَالِ عَلَى دِفْيِهَا؟

تَمَلِّكُ بَعْضُ الْأَعْشَابِ الصَّرْوَدِيَّةِ كَالْبَرْسِيَّةِ الْأَلْبِيَّةِ أَوْ رَاقَ يَكْسُوهَا  
الشَّعْرُ تُؤَدِّي دَوْرَ فَرَوِ الْحَيَوَانَ فَتَحْمِيهَا مِنَ الْبَرْدِ. وَتَمَلِّكُ نَبَاتَاتُ  
أُخْرَى كَالْجَنْطِيَانَا أَوْ رَاقًا وَأَزْهَارًا دَاكِنَةً، ذَلِكَ لِأَنَّ الْأَلْوَانَ الدَّاكِنَةَ  
تَجْذِبُ دِفَاءَ الشَّمْسِ أَكْثَرَ مِنَ الْأَلْوَانِ الْفَاتِحَةِ.

● لَا تَسْتَطِيعُ الْأَعْشَابُ أَنْ تَشْرَبَ  
الْمِيَاءَ الْمَجْلَدَةَ كَالثَّلْجِ وَالْجَلِيدِ.

● تُعْتَبَرُ الصَّنَوْبِرِيَّاتُ كَأَشْجَارِ  
الصَّنَوْبِرِ أَكْثَرَ أَنْوَاعِ الْأَشْجَارِ  
صَلَابَةً، لِكُنْهَا لَا تَنْمُو فِي  
الْمَنْحَدَرَاتِ الْمُرْتَفَعَةِ.

## أَيُّ نَبْتَةٍ تُزِيبُ الْثَّلُوجَ؟

تَحْتَفِي نَبْتَةُ جَرَسِ الثَّلْجِ الصَّرْوَدِيَّةُ،  
كَغَيْرِهَا مِنَ الْأَعْشَابِ، تَحْتَ الْأَرْضِ فِي  
الشِّتَاءِ. وَعِنْدَمَا تَنْمُو بِرَاعِمٍ جَدِيدَةٍ فِي  
الرَّبِيعِ وَتَنْبُتُ فِي الثَّلْجِ، تَرُوحُ تُطَلِّقُ  
حَرَارَةً كَافِيَةً لِتَذْوِيبِ الْجَلِيدِ وَشَقِّ  
طَرِيقِهَا.



# أَتَعِيشُنُ الْحَيَوَانَاتُ فِي الْجِبَالِ؟

تَجِدُ الْحَيَوَانَاتُ حَيَاةَ الْجَبَلِ قَاسِيَةً بِقَدْرِ مَا  
تَجِدُهَا الْأَعْشَابُ، لِذَا تُفَضِّلُ أَغْلَبِيَّتُهَا أَنْ  
تَعِيشَ فِي الْمُنْحَدَرَاتِ الْمُنْخَفِضَةِ. أَمَّا الْحَيَوَانَاتُ  
الَّتِي تَعِيشُ فِي الْمَرْتَفَعَاتِ فَعَلَيْهَا أَنْ تُجِيدَ التَّسَلُّقَ  
كَالْأُرْوِيَّةِ وَمَاعِزِ الْجَبَلِ وَالظَّبْيَةِ.

## أَيُّ حَيَوَانَاتِ جَبَلِيٍّ لَهُ تَنْوَرَةٌ؟

يَتَدَلَّى شَعْرُ الْيَاكِ الْحَرِيرِيِّ الطَّوِيلُ إِلَى رُكْبِهِ لِيُؤَمِّنَ لَهُ  
الدِّفَاءَ. وَيَعِيشُ الْيَاكُ فِي الْمِنْطَقَةِ الْأَكْثَرِ ارْتِفَاعاً فِي  
العَالَمِ، التَّبِتِ فِي آسِيَا.



● يتسلق ماعز الجبل المنحدرات  
الأكثر ارتفاعاً، فالفجوات في  
حوائفهم تلتصق في الصخور  
كأنابيب المص لتمنعه من  
الانزلاق.



# على أي ارتفاع تبني الطيور أعشاشها؟



● يمضي الكندور الأندلي أيامه يخلق فوق جبال الأنديز Andes في أميركا الجنوبية. تتميز أجنحته بعرض يتسع لسيارة.

رغم أن طيوراً عديدة تزور الجبال فقلة منها تبني أعشاشاً لها في القمم. يعدُّ الغرابُ الأعصمُ الصروديُّ صاحبَ الرقمِ القياسيِّ في هذا المجال فهو يبني عشَّهُ في منحدراتٍ تقعُ على ارتفاعِ سبعة آلاف مترٍ.



● يعتقد بعض الأشخاص أن مخلوقات ضخمة مكسوة بالشعر تشبه القردة تسمى الأناسي الثلجية تعيش في الهمالايا. لكنَّ أحدًا لم يتوصَّل إلى إثبات وجودها

## أي حيوانٍ أصبحَ شهيراً لِحَمَلِيَّاتِ الإنقاذ التي يقومُ بها في الجبل؟

إنَّ كِلابَ السان برنار ضخمةً وذكيَّةً جداً وهي اشتهرت بإنقاذ المسافرين الذين ضلُّوا طريقهم في الممرَّاتِ الثلجيَّة. تدرِّبت هذه الكِلابُ للمرَّةِ الأولى في القرن السَّابع عشرٍ على أيدي الرهبان الذين يعيشون في جبال الألب.



# لِمَ سُقُوفُ الْمَنَازِلِ الْجِبَلِيَّةِ مُنْحَدِرَةٌ؟

يَمْنَعُ السَّقْفُ الْمُنْحَدِرُ كَمِيَّةً ثُلُوجٍ كَبِيرَةً مِنَ التَّكَدُّسِ عَلَى  
سُطُوحِ الْمَنَازِلِ الْجِبَلِيَّةِ، فَيَنْزَلِقُ الْفَائِضُ مِنْهَا كَمَا يَنْزَلِقُ  
الْمُتَزَلِّجُ عَلَى الْمُنْحَدِرِ. أَمَّا أَقْسَامُ السَّقْفِ الَّتِي  
تَتَخَطَّى الْجُدْرَانَ فَتَتَمَيَّزُ بِكَوْنِهَا عَرِيضَةً جَدًّا وَذَلِكَ كَيْ  
تُبْعِدَ الثَّلَجَ الْمُسَاقِطَ عَنِ الْجُدْرَانِ.

# لِمَ يَبْنِي الْمَزَارِعُونَ الْجُدْرَانَ فِي الْجِبَالِ؟

يَبْنِي الْمَزَارِعُونَ الْجِبَلِيِّونَ، فِي أُنْحَاءِ عَدِيدَةٍ مِنَ الْعَالَمِ، جُدْرَانَ  
مُنْحَفِضَةً تَمْنَعُ مِيَاهُ الْأَمْطَارِ مِنَ جَرَفِ التُّرْبَةِ. مِمَّا يُشَكِّلُ  
حُقُولَ ذَاتِ دَرَجَاتٍ تُسَمَّى مَصَاطِبَ، تَكُونُ فِيهَا  
التُّرْبَةُ عَمِيقَةً بِمَا فِيهِ الْكِفَايَةُ لِتَصْلِحَ لِلزَّرَاعَةِ.



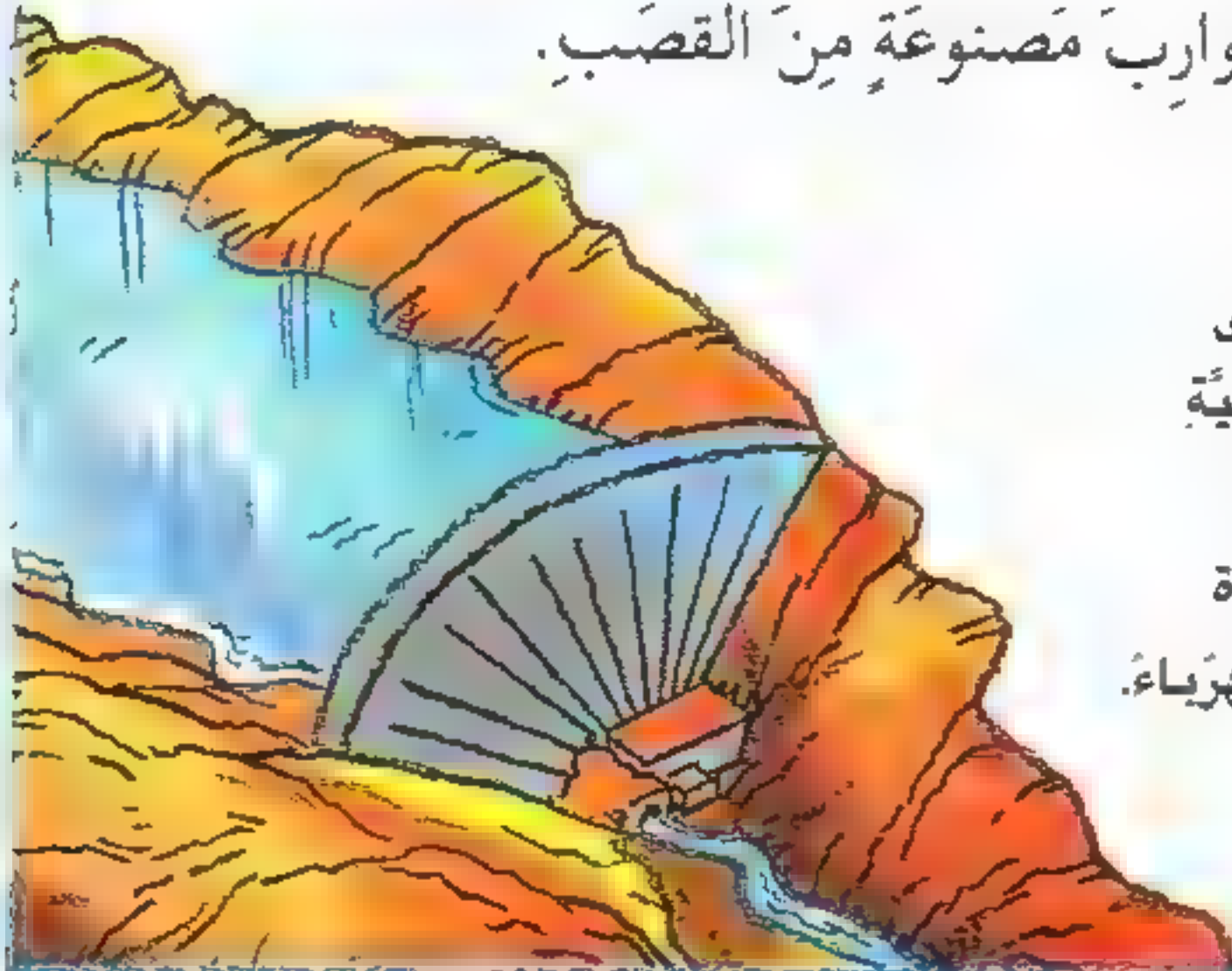
● تقع بحيرة تيتيكا في بقعةٍ جد مرتفعةٍ بحيث لا تنمو فيها الأشجار، لذا تُبنى كلُّ الأشياء، بدءاً من القوارب ووصولاً للمنازل، من القصب.



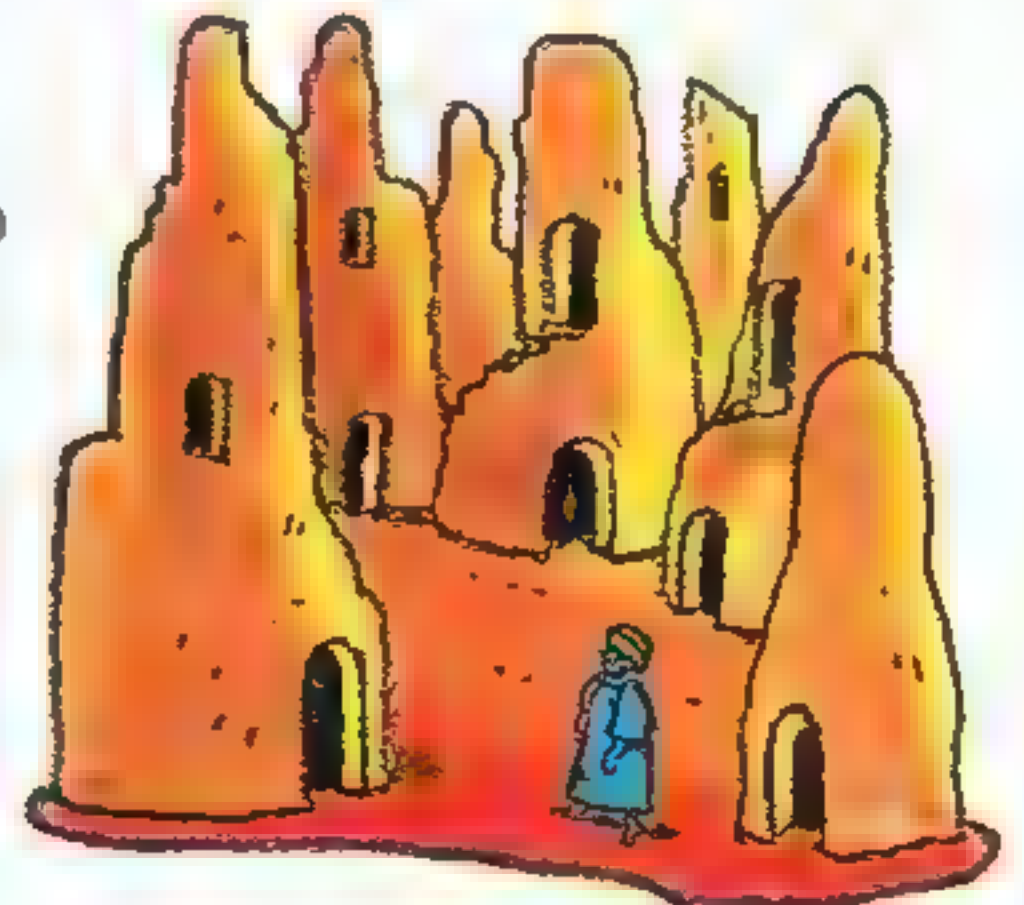
## مَنْ يَصْطَادُ فِي أَعْلَى بَحِيرَةِ فِي الْعَالَمِ؟

تقعُ بحيرةُ تيتيكا، في البيرو في أميركا الجنوبيَّة، على ارتفاعِ 3812 متراً من سطحِ البحر، وهي بالتالي تعدُّ أعلى بحيرةٍ صالحةٍ للملاحة في العالم. يعيشُ السكَّانُ المحليُّونَ في جزرٍ مُنتشرةٍ في البحيرة، ويصطادون منها في قواربٍ مصنوعةٍ من القصب.

● إن لم ترد أن تبني منزلاً في الجبل يمكنك أن تعيش في كهف. منذ العصور الأولى، بنى سكَّانُ مدينة كبادوسيا التركية بيوتاً في مداخل صخور بركانية.



● يسدُّ جدارٌ مرتفعٌ يسمَّى سدّاً بعضَ الأنهر الجبلية فتحوَّل إلى بحيرات. وتستخدم مياه البحيرة لتشغيل آلات تولد الكهرباء.

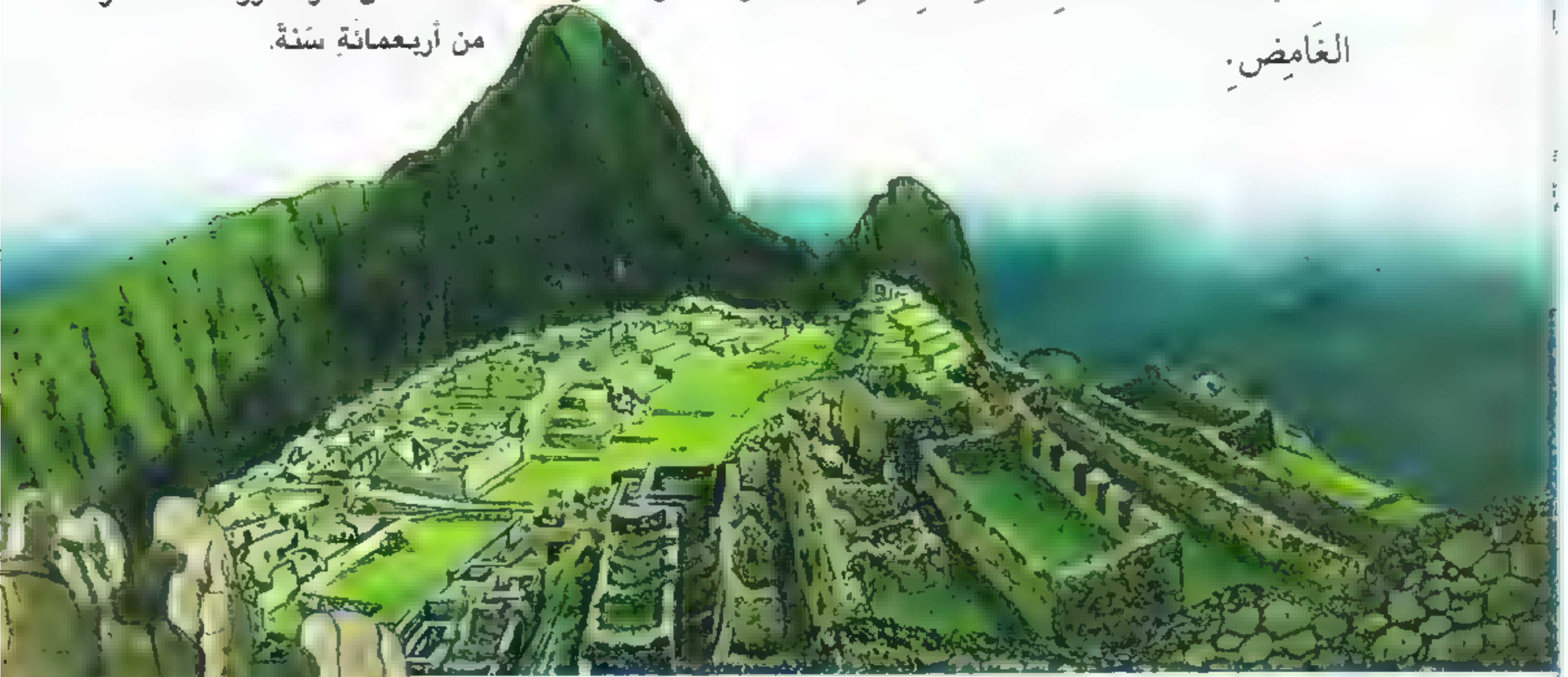




## مَن بَنَى القُصُورَ فِي الجِبَالِ؟

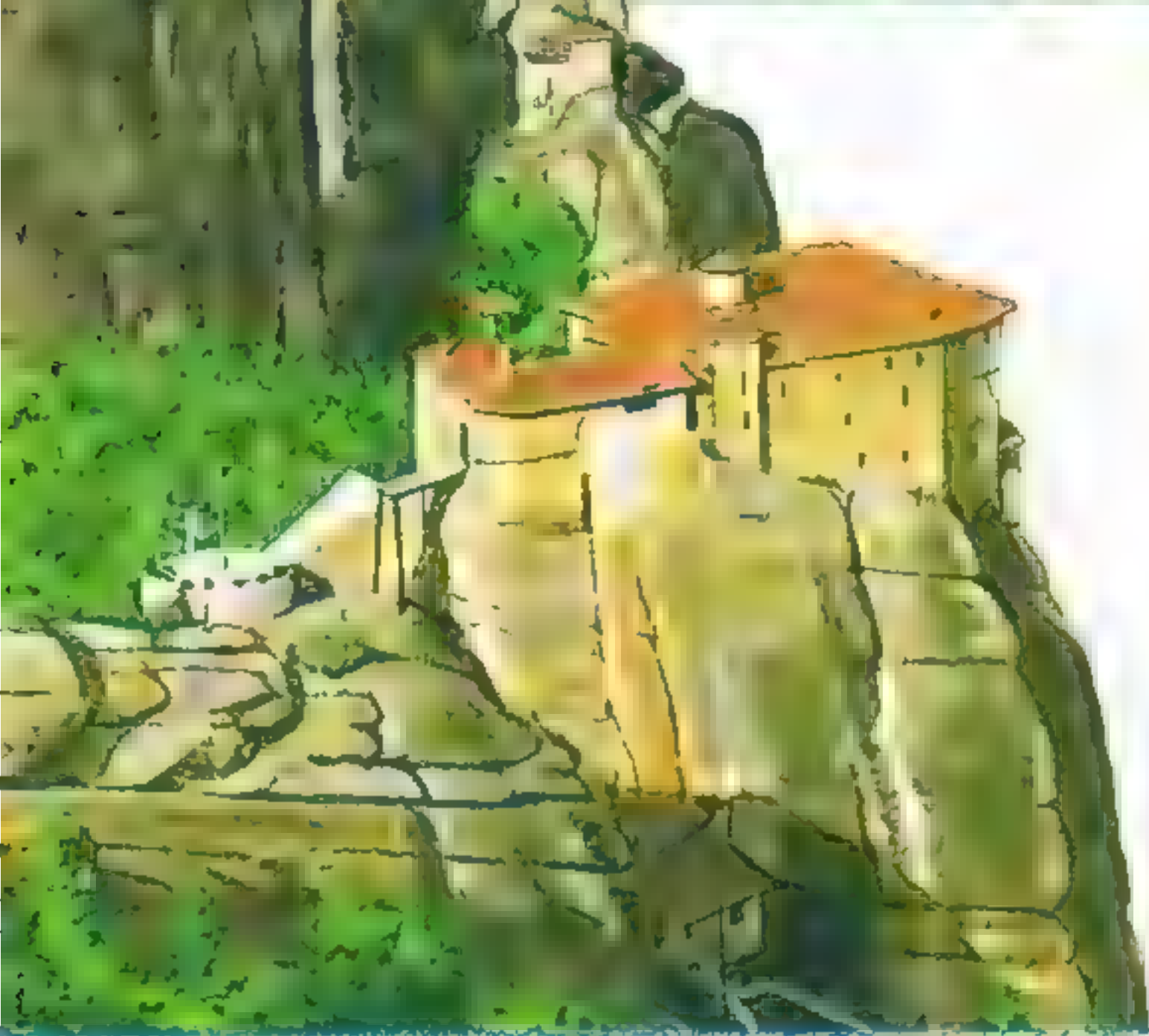
● غزا الإسبانِيون شعب الأنكاس في القرن السادس عشر. عندما عثر المَكتشف الأميركي هيرام بينغهام على قصر ماشو بيشو عام 1911 صدفةً كان قفراً متروكاً منذ أكثر من أربعمئة سنة.

في القرنِ الخَامِسِ عَشَرَ، حَكَمَ شعبُ الأنكاس أقسَاماً شاسِعَةً مِن جِبَالِ الأندز فِي أميركا الشِمالِيَّةِ، فَبَنُوا مَدَائِنَ وَقُصُورَ حَجَرِيَّةً رَائِعَةً بِمَا فِيهَا قَصْرُ ماشو بيشو الغامِضِ.



## أَيُّ رُهَبَانٍ يَعيِشونَ فِي الجِبَالِ؟

يُشكِّلُ جَبَلُ أثوس فِي اليونانِ مَأوًى لِعِشْرِينَ دِيراً وَبِالتالي يُعدُّ مَلجأً لِأَعْدَادِ كَبيرةٍ مِنَ الرُهَبانِ. وَجَبَلُ أثوس هَذَا عِبارةٌ عَن قِمَّةٍ واحِدَةٍ لا غَيْرَ، وَهُوَ مُنحَدَرٌ صَخريٌّ جَبَلِيٌّ يَبْرُزُ بِشكْلِ جَلِيٍّ مِن رُقعةِ الأَرْضِ الأَساسِيَّةِ.



# أَيُّ مَدِينَةٍ تَقَعُ عَلَى قِبَّةِ الْعَالَمِ؟



● حتى أعماق الوديان في التبت  
تعدُّ أكثر ارتفاعاً من جبال  
أكثرية البلدان.

تحدُّ التبت سلسلة الهمالايا وتقع على رقعةٍ جدُّ مُرتفعةٍ بحيث يُطلقُ عليها بعضُ الأشخاص تسميةً «سطح العالم». لذا فمن غير المُستغرب أن تكون مدينةً لها سا في التبت أكثر مدُن العالم ارتفاعاً، إذ تعلو 3600 متر عن سطح البحر.



## مَنْ كَانُوا رِجَالَ الْجَبَلِ؟

● لا يُسمح للنساء أن تزرن  
جبل أثوس في اليونان حتى  
الإناث من الحيوانات  
ممنوعات من الدخول.

في القرن التاسع عشر أُطلق على  
المُستكشفين الأميركيين أمثال كيت  
كارسون لقبَ رجالِ الجبل لأنهم كانوا  
يجولون في أجزاءِ الجبال الصخرية البرية  
لاقتفاء القنادس وحيوانات أخرى  
واصطيادها بغية الحصول على فروها.





# متى تسلَّق أول إنسانِ الجبل؟

رغم أن العديد من الأشخاص تسلَّقوا الجبال الشهيرة

خلال آلاف السنين، فنحن لا نعرف سوى  
إنجازات المتسلقين الذين سجلوا ما حققوه كتابةً.

وعام 633 ب.م تمت إحدى أولى عمليات التسلق

المسجلة إثر نجاح الراهب الياباني إن نو شوكاكو في بلوغ قمة  
جبل فوجي.



# من كانوا أول الذين تسلَّقوا جبل إيفرست؟

أول أشخاص تسلَّقوا أعلى قمة في العالم كانوا إدموند  
هيلاري النيوزيلندي وتزينغ نورغاي النيبالي. وقد بلغا  
قمة إيفرست في 29 أيار (مايو) عام 1953.



● كان جندي روماني أول متسلق  
سجلت إنجازاته. عام 106 ق.م  
تسلق هذا الجندي منحدرًا  
شاهقًا بحثًا عن براقات الصخور  
ليأكلها، فكتشف مفرأ استعمله  
الجيش فيما بعد ليهاجم بشكل  
مفاجئ مخيم العدو.

# كَيْفَ يَتَسَلَّقُ الْإِنْسَانُ الْجِبَالَ؟

يَسْتَعِدُّ مَتَسَلِّقُو الْجِبَالِ مُعِدَّاتٍ خَاصَّةً تُسَاعِدُهُمْ عَلَى  
تَسَلُّقِ الْمُنْحَدَاتِ الصَّخْرِيَّةِ وَعَلَى التَّثْبِتِ فَوْقِ الْأَرْضِ  
الْمُنزَلِقَةِ وَعَلَى حِمَايَةِ أَنْفُسِهِمْ مِنَ السُّقُوطِ. تُعَدُّ الْجِبَالُ  
ضَمَانَةَ السَّلَامَةِ بِالنِّسْبَةِ لِلْمَتَسَلِّقِ، فَالطَّرْفُ الْأَوَّلُ يُرْبَطُ  
حَوْلَ خَصْرِهِ أَمَّا الطَّرْفُ الْآخَرُ فَيَمْرُرُ عِبْرَ مَسَامِيرَ مَعْدِنِيَّةٍ  
ضَخْمَةٍ تُسَمَّى الرَّزَاتِ الصَّخْرِيَّةِ وَتُغْرَزُ هَذِهِ الرَّزَاتُ فِي  
الصَّخْرِ فِيمَا يَقُومُ الْمَتَسَلِّقُ بِالصُّعُودِ.

● لِيَتَوَصَّلَ الْمَتَسَلِّقُونَ لِلتَّشْبِثِ  
عَلَى الثَّلْجِ وَعَلَى الْجَلِيدِ  
يَضَعُونَ رَزَاتٍ مَعْدِنِيَّةٍ فِي  
كَعُوبِ أَحْذِيَّتِهِمْ تُسَمَّى الْكَلَابِ.



● أَوَّلُ امْرَأَةٍ بَلَغَتْ قِمَّةَ جَبَلِ  
ايفرست كانت اليابانية  
جونكو تابهيه، وذلك في 16  
أيار (مايو) 1975.



# كَيْفَ يَرْكَبُ الْإِنْسَانُ الثَّلْجَ؟

● كَانَ الْإِنْسَانُ يَتْرَحَلُّ عَلَى الثَّلْجِ  
بِرُحُلُوفَتَيْنِ مُنْذُ آلَافِ السَّنِينَ، وَقَدْ نَقَشَ  
أَحَدُهُمْ رِسْمَ مُتْرَلِّجٍ عَلَى صَخْرَةٍ فِي الثَّرُوجِ  
مُنْذُ أَكْثَرَ مِنْ 10000 سَنَةٍ

يَتَوَجَّهُ إِلَى الْجَبَلِ مُزَوِّدًا بِلَوْحِ رُكُوبِ الثَّلْجِ.

وَاللُّوْحُ رُكُوبِ الثَّلْجِ هَذِهِ شَبِيهَةٌ

بِالزَّحْلُوقَةِ وَلَوْحِ رُكُوبِ الْأَمْوَاجِ وَلَوْحِ

التَّزَلُّجِ غَيْرِ الْمُجَهَّزِ بِالْعَجَلَاتِ.

عِنْدَمَا صُنِعَتْ هَذِهِ الْأَلْوَاحُ

لِلْمَرَّةِ الْأُولَى فِي 1960 أُطْلِقَتْ

عَلَيْهَا تَسْمِيَةٌ «مُرْتَلِجَات».



● لَا يَتَخَلَّى رَاكِبُو الثَّلْجِ الدَّوُوبُونَ عَنْ  
مُمَارَسَةِ رِيَاضَتِهِمِ الْمَفْضَلَةِ لَدَى حُلُولِ  
الرَّبِيعِ وَذَوِيَانِ الثَّلْجِ، بَلْ يَهْرَعُونَ  
لِاسْتِعْمَالِ نَوْعِ جَدِيدٍ مِنَ الْأَلْوَاحِ "لَوْحِ  
التَّزَلُّجِ الْجَبَلِيِّ".

● تُشَكِّلُ الْمَرْكَبَاتُ-الزَّلَاجَاتُ سَيَّارَاتِ السِّبَاقِ فِي الْأَلْعَابِ  
الْأُولمبيةِ الشِّتَوِيَّةِ. تَرْكَبُهَا فِرْقٌ تَتَأَلَّفُ مِنْ شَخْصَيْنِ أَوْ  
أَرْبَعَةِ أَشْخَاصٍ يَغْطُونَ رُؤُوسَهُمْ بِخُودَاتٍ وَيَتَسَابِقُونَ عَلَى  
طَرِيقَاتٍ جَلِيدَةٍ بِسُرْعَةٍ تَصِلُ إِلَى حَوَالِي 145 كِلْمًا/سَاعَةٍ.



# مَن يندَفِعُ فِي الجَبَلِ بِالسُّرْعَةِ تَتَخَطَّى لِسُرْعَةِ القِطَارِ السَّرِيعِ؟



تندفعُ القِطَارَاتُ الفَائِظَةُ السُّرْعَةَ بِسُرْعَةِ 200 كلم/ساعة،  
ويندفعُ المَتَزَلِّجُونَ السَّرِيعُونَ وِرَاكِبُو الثَلْجِ بِالسُّرْعَةِ  
نَفْسِهَا. يُعَدُّ المَتَزَلِّجُونَ السَّرِيعُونَ الأَسْرَعَ عَلَى  
الإِطْلَاقِ فَقَدْ سَجَلُوا رَقْمًا قِيَاسِيًّا  
عَالَمِيًّا 250 كلم/ساعة.

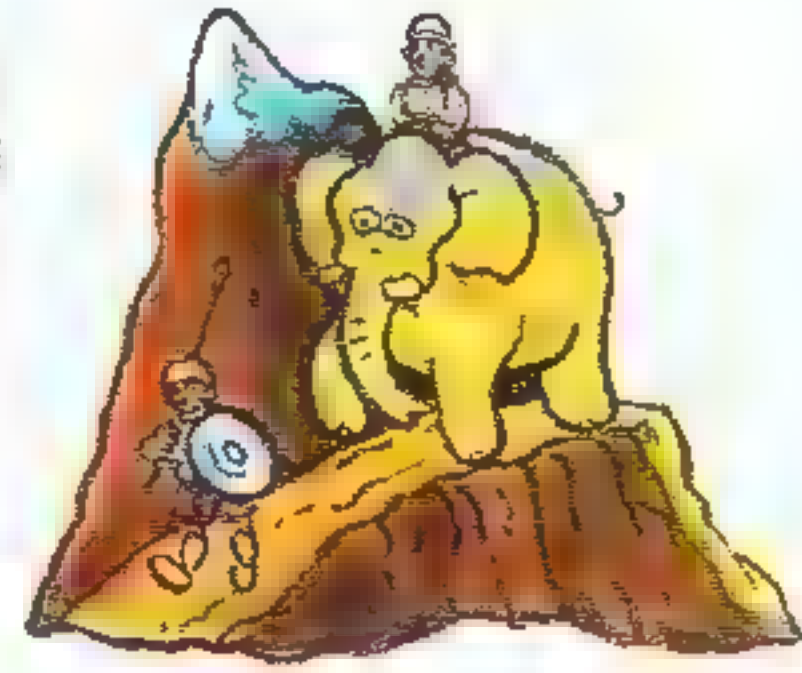
## أَيُّ دَرَّاجَةٍ هَوَائِيَّةٍ تَتَسَلَّقُ الجِبَالَ؟

تَمَيَّزُ الدَّرَّاجَةُ الجَبَلِيَّةُ بِمُسَنَّاتٍ عَدِيدَةٍ تُسَاعِدُكَ عَلَى التَّقَدُّمِ  
عَلَى الطَّرِيقَاتِ الوَعِرَةِ وَبِإِطَارَاتٍ مُخَصَّصَةٍ لِتَسَلُّقِ المُنْحَدَرَاتِ  
الشَّاهِقَةِ. أَمَّا إِذَا أَصْبَحَ المَظِيُّ عَمَلِيَّةً صَعْبَةً يَمَكِّنُكَ النُّزُولُ عَنِ  
الدَّرَّاجَةِ وَحَمَلُهَا.



# أَيُّ نَفَقٍ جَبَلِيٍّ هُوَ الْأَطْوَلُ؟

تُعْتَبَرُ سويسرا مَأْوَىً لِأَعْلَى الْجِبَالِ الْأُورُوبِيَّةِ وَهِيَ بِالتَّالِي تَضُمُّ  
أَطْوَلَ نَفَقٍ فِي الْعَالَمِ. يَمْتَدُّ نَفَقُ سَان غوتِهاردِ عَلَى 16 كِلْمٍ فَهُوَ  
يَعْبُرُ جِبَالَ الْأَلْبِ لِيَرْبِطَ سويسرا بِإيطاليا.

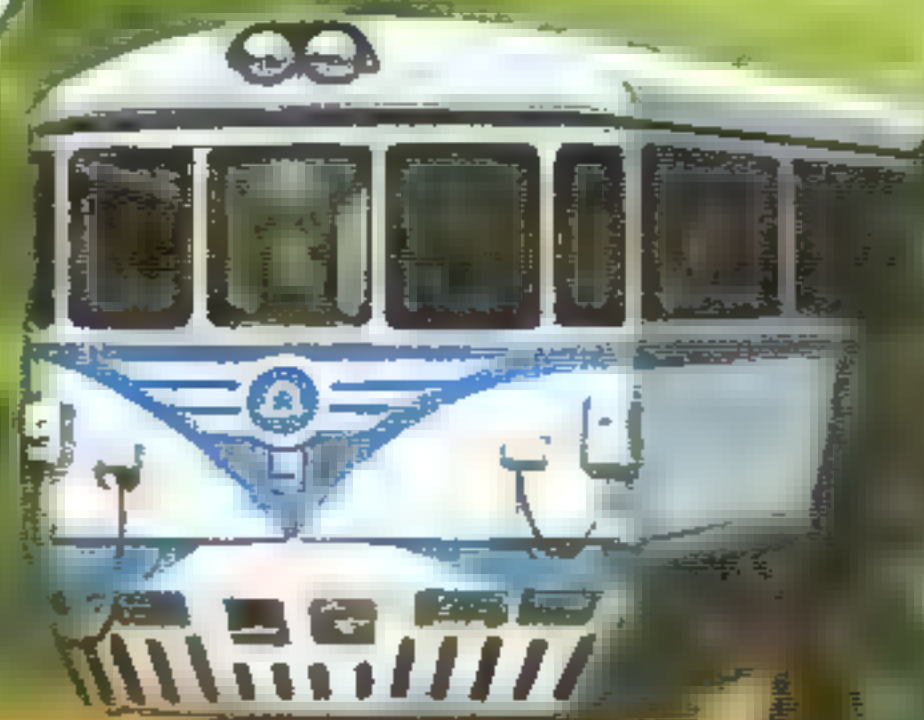


● قَادَ الْجَنَرَالُ هَنْبِئِلُ مِنْذُ  
أَلْفِي سَنَةٍ حَرْبًا بِجَيْشٍ  
وَأَرْبَعِينَ فَيْلًا أَفْرِيْقِيًّا عَبْرَ  
بِهَا جِبَالَ الْأَلْبِ لِيُهَاجِمَ  
رُومَا

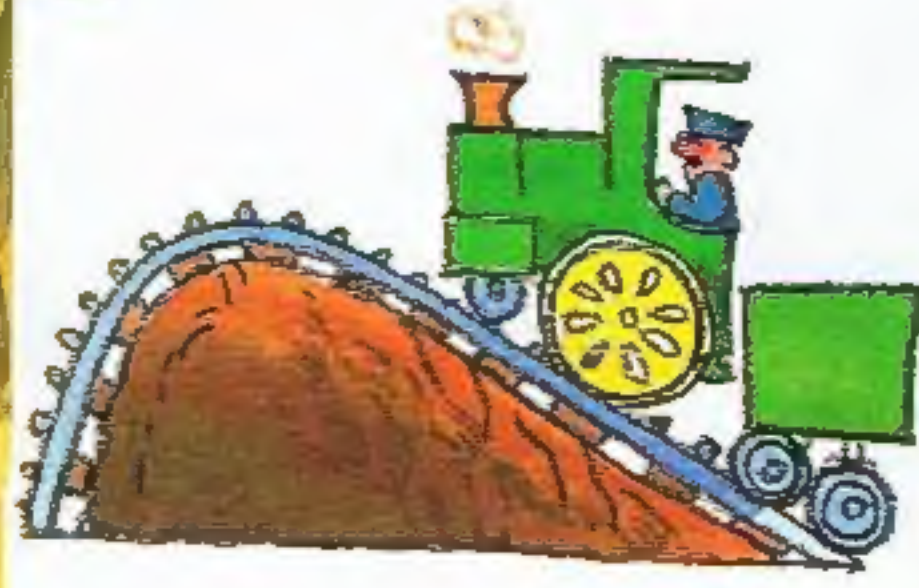
# أَيْنَ تَقَعُ أَعْلَى سِكَّةِ حَدِيدِيَّةٍ فِي الْعَالَمِ؟

يَجِبُ أَنْ يَتَمَتَّعَ رُكَّابُ السِّكَّةِ الْحَدِيدِيَّةِ الَّتِي تَرْبِطُ لِيْمَا  
بِهَوَانِكَايُو فِي الْبِيرُو، فِي أَمِيرِكَا الشِّمَالِيَّةِ، بِقَلْبٍ قَوِيٍّ  
لِيَتَحَمَّلُوا الْارْتِفَاعَ الشَّاهِقَ، إِذْ يَعْبُرُ هَذَا الْخَطُّ جِبَالَ  
الْأَنْدِزِ وَيَقْطَعُ الْقِطَارُ مَسَافَةً 4800 مِترٍ فَوْقَ سَطْحِ

الْبَحْرِ.



● تَزُودُ بَعْضُ الْقِطَارَاتِ الْجَبَلِيَّةِ  
بِدَوَالِيْبٍ تَأْتِي ضِمْنَ مَجْمُوعَاتِ  
تَشْمَلُ ثَلَاثَةَ إِطَارَاتٍ بَدَلٍ مِنْ  
اِثْنَيْنِ وَذَلِكَ لِمَنْعِ الْقِطَارِ مِنَ  
الانزلاقِ بِاتِّجَاهِ خَلْفِي. يَرْكُزُ  
الإِطَارُ الثَّلَاثُ فِي الْوَسْطِ وَيَتَمَيَّزُ  
بِأَسْتَانَ تَثْبِيْتُهُ بِالسِّكَّةِ الْمُسْتَنَّةِ.



## أَيُّ سِكَّةٍ حَدِيدِيَّةٍ هِيَ الْأَكْثَرُ انْحِدَارًا؟

تَطُلُّ السِّكَّةُ الْحَدِيدِيَّةُ كَاتومبا  
سينيك التي تَعْبُرُ الْجِبَالَ  
الزَّرْقَاءَ فِي أَسْتْرَالِيَا عَلَى أَرْوَعِ  
الْمَنَاطِرِ، لَكِنَّ الرِّحْلَةَ عَلَى مَتْنِ  
قِطَارِهَا جِدُّ مُخِيفَةٍ. تُعْتَبَرُ هَذِهِ  
السِّكَّةُ الْأَكْثَرُ انْحِدَارًا فِي  
العَالَمِ، فَهِيَ تَنْزِلُ 415 مِترًا فِي  
غُضُونِ دَقِيقَتَيْنِ.



● إِذَا زُرْتَ أَمِيرْكَا الْجَنُوبِيَّةَ فَمِ  
بِرْحَلَةٍ عَلَى أَطْوَلِ سِكَّةِ كَبَلِيَّةٍ  
لِلسِّيَّارَاتِ، فَهِيَ تَعْبُرُ حِوَالِي  
12 كِلْمٍ صُعُودًا نَحْوَ جِبَالِ  
الْأَنْدِزْ مُنْطَلِقَةً مِنْ مَدِينَةِ  
مِيرِيدَا الْفِينِزَوِيلِيَّةِ.



# أين يَقَعُ "الحجرُ الأعظم"؟

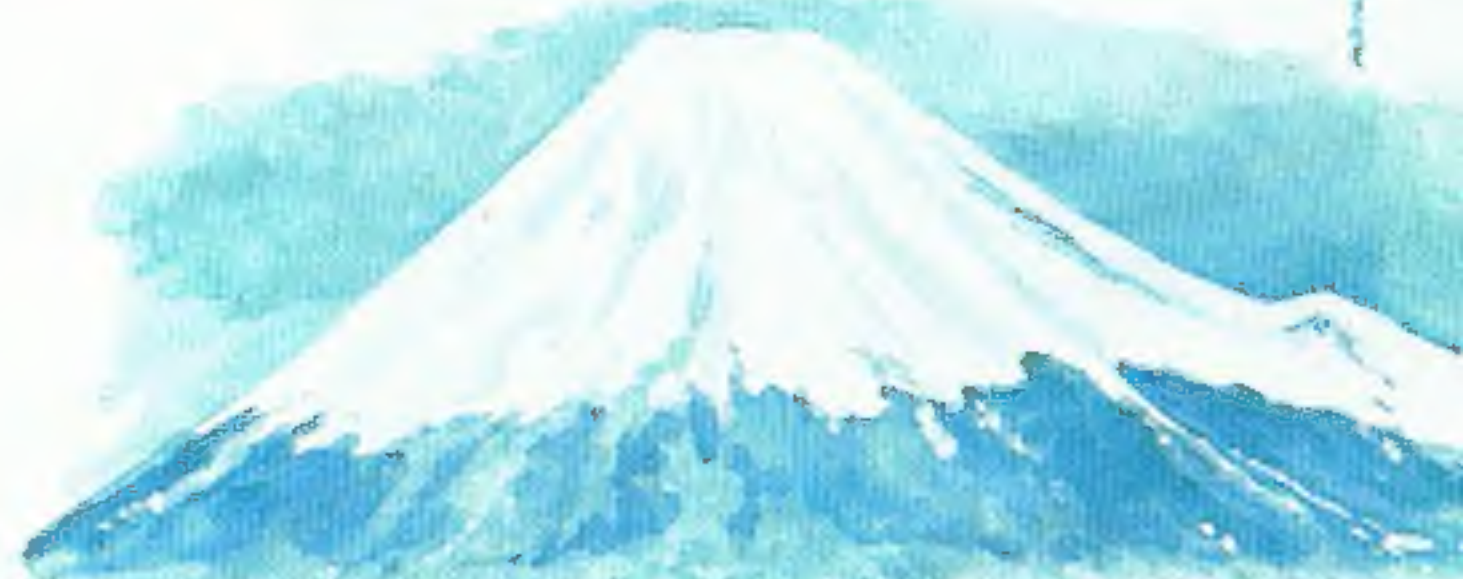
تُشكّلُ أكبرُ صَخْرَةٍ فِي العَالَمِ مَوْعِياً مُمَيِّزاً بِالنَّسْبَةِ  
إِلَى شَعْبِ أَسْتْرَالِيَا الوَسْطَى الأَصْلِيِّ. وَقَدْ أُطْلِقُوا  
عَلَيْهَا اسْمَ أولُورُو أَي «الحَجَرِ الأَعْظَمِ». يَعلُو الحَجَرُ الأَعْظَمُ  
عَنِ الصَّحْرَاءِ المُحِيطَةِ بِهِ 348 مِترًا وَتَبْلُغُ مَسَاحَةُ قَاعِدَتِهِ  
تِسْعَةَ كِيلُومِترَاتٍ.

● يَتَوَهَّجُ الأُولُورُو بِاللونِ الأَحْمَرِ عِنْدَ  
الشُّرُوقِ وَالعُرُوبِ. وَعِنْدَمَا تَتَلَبَّدُ السَّمَاءُ  
بِالغُيُومِ يَبْدُو الحَجَرُ كظَهْرِ فِيلٍ ضَخْمٍ  
نَائِمٍ.

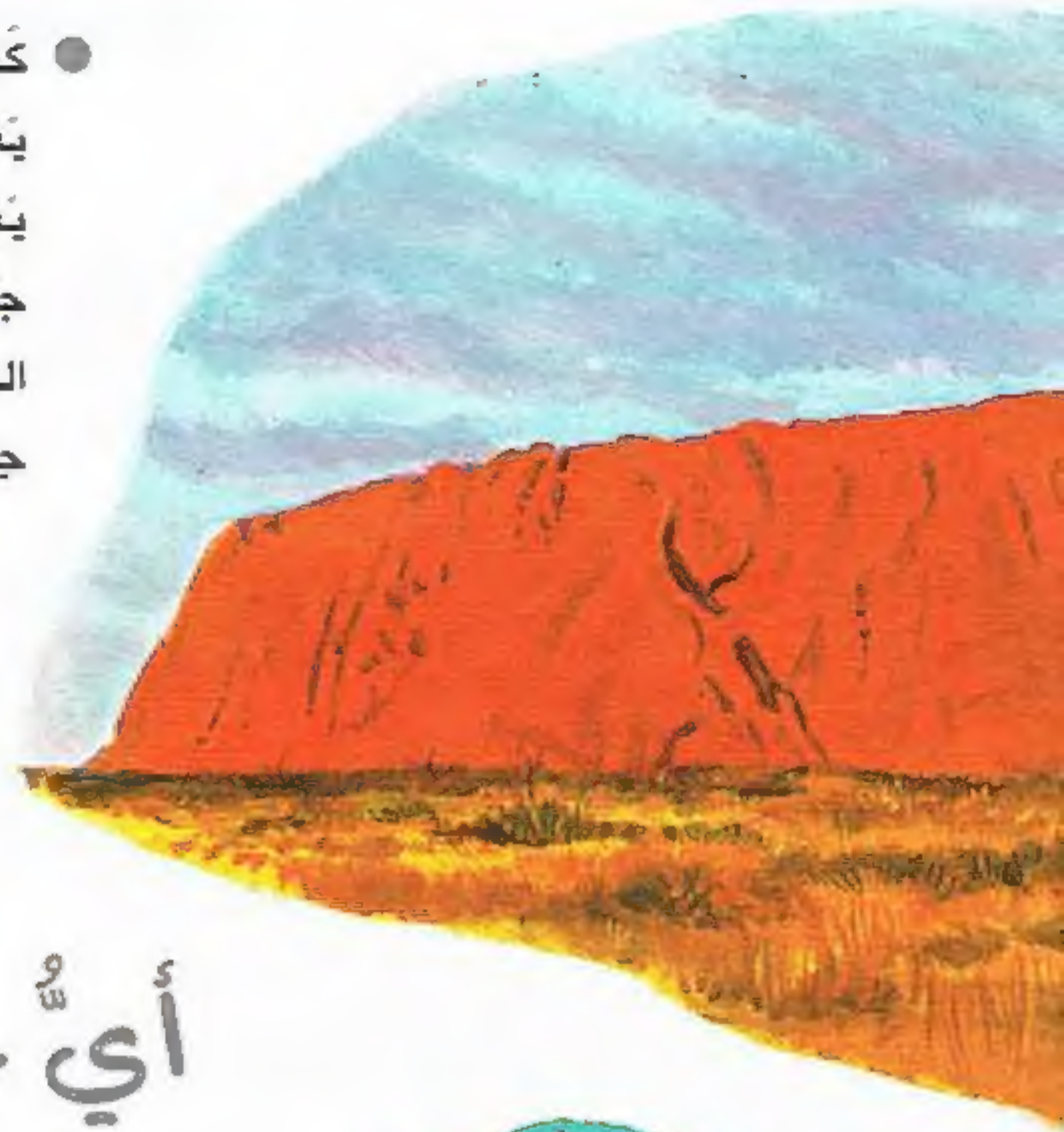
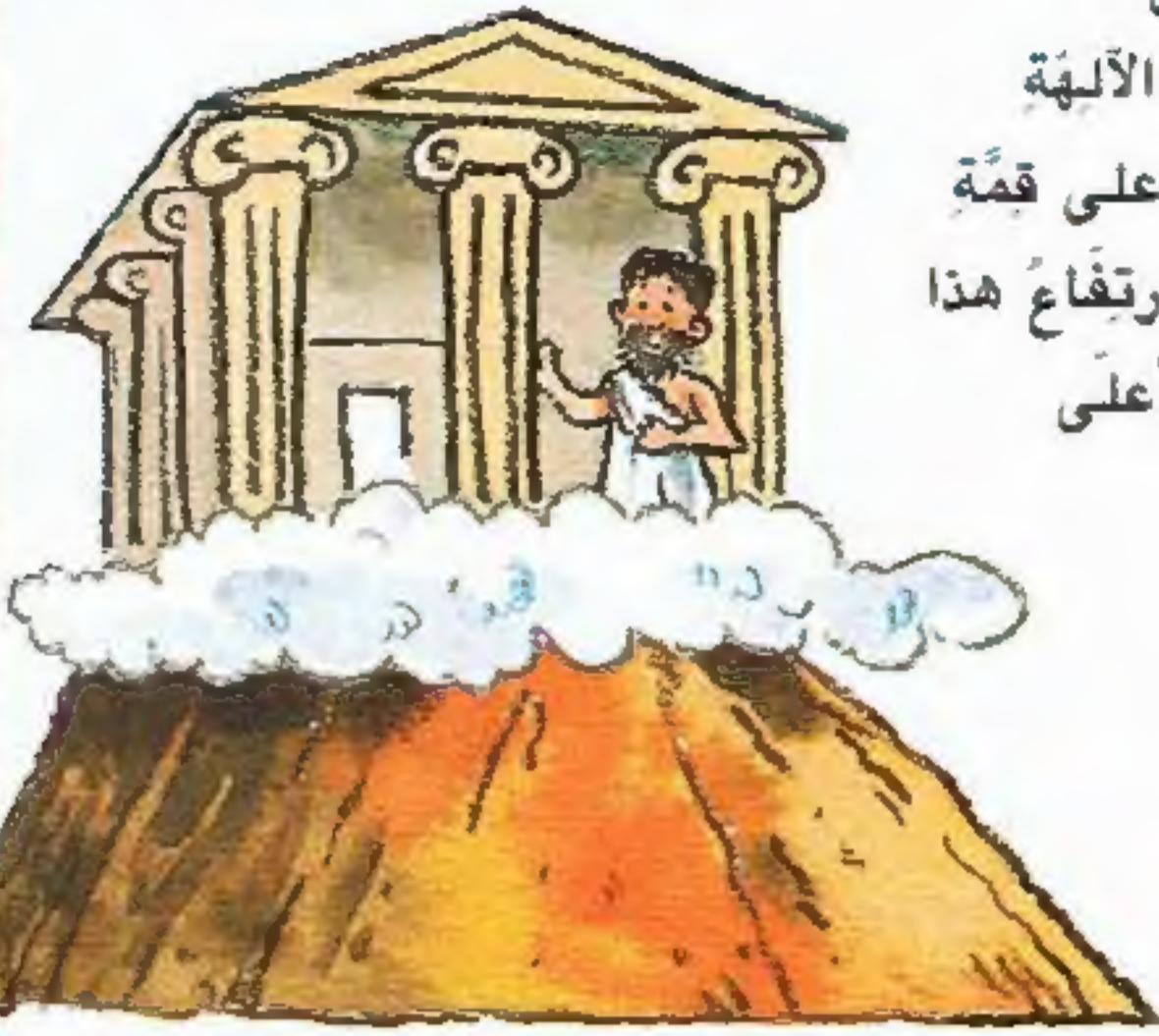


# لِمَ يَتَسَلَّقُ النَّاسُ جَبَلَ فُوجِي؟

يَعلُو جَبَلُ فُوجِي 3776 مِترًا عَنِ سَطْحِ البَحْرِ، يُعَدُّ هَذَا  
الجَبَلَ أَكْثَرَ جِبَالِ اليَابَانِ ارْتِفَاعاً وَأشْهَرَ جِبَالِ العَالَمِ.  
يُعتَبَرُ فُوجِي أَحَدَ الأَمَاكِنِ المُقَدَّسَةِ فِي اليَابَانِ، لِذَا  
يَتَسَلَّقُهُ أَكْثَرُ مِن مِليونِ شَخْصاً كُلَّ سَنَةٍ لِيَتَلُوا  
صَلَوَاتِهِمْ عَلَى قِمَّتِهِ.



● كَانَ الْيُونَانِيُّونَ الْقَدَامَى  
يَعْتَقِدُونَ أَنَّ زَوْسَ مَلِكِ الْإِلَهَةِ  
يَعِيشُ فِي قَصْرِ يَتَأَلَّقُ عَلَى قِمَّةِ  
جَبَلِ أُولِيمْبُوسِ. يَبْلُغُ ارْتِفَاعُ هَذَا  
الْجَبَلِ 2917 مِترًا وَهُوَ أَعْلَى  
جِبَالِ الْيُونَانِ.



## أَيُّ جَبَلٍ يُشْبِهُ سَطْحَ الطَّائِلَةِ؟

لَقَدْ أُطْلِقَ عَلَى جَبَلِ الطَّائِلَةِ هَذِهِ التَّسْمِيَةَ لِأَنَّ قِمَّتَهُ مُسَطَّحَةٌ  
كَسَطْحِ الطَّائِلَةِ. تَغْطِي الْغُيُومُ قِمَّتَهُ فِي أَغْلَبِيَّةِ الْأَحْيَانِ، وَتُسَمَّى هَذِهِ  
السُّحُبُ السَّمَاطُ (أَيُّ غِطَاءِ الطَّائِلَةِ).



● يُعَدُّ جَبَلُ كَلِيمَنْجَارُو أَعْلَى  
جِبَالِ إِفْرِيقِيَا. يَقَعُ هَذَا الْجَبَلُ  
عَلَى ارْتِفَاعِ 5895 مِترًا، وَبِمَا  
أَنَّهُ جَدُّ مُرْتَفِعٍ تَبْقَى قِمَّتُهُ  
مَكْسُوءَةً بِالثَّلُوجِ عَلَى مَدَارِ  
السَّنَةِ رُغْمَ أَنَّهُ يَتَوَاجَدُ فِي  
مِنْطَقَةِ حَارَّةٍ قُرْبَ خَطِّ  
الْإِسْتِوَاءِ.





# لماذا؟



ISBN 9753-29-508-5



9 799953 295083

الدار العلمية للعلوم  
Arab Scientific Publishers

لزيد من المعلومات حول منشورات الدار العربية للعلوم، زوروا موقع الدار على شبكة الانترنت  
من خلال العنوان: [www.asp.com.lb](http://www.asp.com.lb) حيث يمكنكم التسوق من موقعنا مباشرة!

مكتبة النيل والفرات  
www.neelwafurat.com  
أهم مكتبة عربية  
أيضا على الانترنت في